

Sozialversicherungspflichtig Beschäftigte in Mecklenburg-Vorpommern

30.06.2024

Kennziffer: A653 2024 42

Herausgabe: 6. März 2025

Herausgeber: Statistisches Amt Mecklenburg-Vorpommern, Lübecker Straße 287, 19059 Schwerin,
Telefon: 0385 588-0, Telefax: 0385 588-56973, www.statistik-mv.de, statistik.post@statistik-mv.de

Zuständige Fachbereichsleitung: Martin Axnick, Telefon: 0385 588-56420

© Statistisches Amt Mecklenburg-Vorpommern, Schwerin, 2025
Auszugsweise Vervielfältigung und Verbreitung mit Quellenangabe gestattet.

Zeichenerklärungen und Abkürzungen

-	Nichts vorhanden
0	Weniger als die Hälfte von 1 in der letzten besetzten Stelle, jedoch mehr als nichts
.	Zahlenwert unbekannt oder geheim zu halten
...	Zahl lag bei Redaktionsschluss noch nicht vor
x	Aussage nicht sinnvoll oder Fragestellung nicht zutreffend
/	Keine Angabe, da Zahlenwert nicht ausreichend genau oder nicht repräsentativ
()	Zahl hat eingeschränkte Aussagefähigkeit
[rot]	Berichtigte Zahl

Abweichungen in den Summen erklären sich aus dem Auf- und Abrunden der Einzelwerte.

Um die Lesbarkeit der Texte, Tabellen und Grafiken zu erhalten, wird – soweit keine geschlechtsneutrale Formulierung vorhanden ist – von der Benennung der Geschlechter abgesehen. Die verwendeten Bezeichnungen gelten demnach gleichermaßen für weiblich, männlich und divers.

Inhaltsverzeichnis

	Seite
Vorbemerkungen	3
Grafik 1 Sozialversicherungspflichtig Beschäftigte mit Arbeitsort in Mecklenburg-Vorpommern am 30. Juni 2024	5
Grafik 2 Sozialversicherungspflichtig Beschäftigte mit Arbeitsort in den kreisfreien Städten und Landkreisen Mecklenburg-Vorpommerns am 30. Juni 2024 nach Voll- und Teilzeitbeschäftigten	5
Tabelle 1 Sozialversicherungspflichtig Beschäftigte mit Arbeitsort in Mecklenburg-Vorpommern am 30. Juni 2024 nach Wirtschaftsabschnitten und -unterabschnitten, Geschlecht, Teilzeitbeschäftigten, Ausländern und Auszubildenden	6
Tabelle 2 Sozialversicherungspflichtig Beschäftigte mit Arbeitsort in Mecklenburg-Vorpommern am 30. Juni 2024 nach Wirtschaftsabschnitten, Geschlecht, deutschen Beschäftigten und Altersgruppen	7
Tabelle 3 Sozialversicherungspflichtig Beschäftigte mit Arbeitsort in Mecklenburg-Vorpommern am 30. Juni 2024 nach Wirtschaftsabschnitten, Altersgruppen, Geschlecht und beruflicher Ausbildung	8
Tabelle 4 Sozialversicherungspflichtig Beschäftigte mit Arbeitsort in Mecklenburg-Vorpommern am 30. Juni 2024 nach Wirtschaftsabschnitten, Geschlecht sowie Vollzeit- und Teilzeitbeschäftigten	9
Tabelle 5 Sozialversicherungspflichtig Beschäftigte mit Arbeitsort in Mecklenburg-Vorpommern am 30. Juni 2024 nach beruflicher Gliederung, Geschlecht, Teilzeitbeschäftigten sowie Ausländern und Auszubildenden	10
Tabelle 6 Sozialversicherungspflichtig Beschäftigte mit Arbeitsort in Mecklenburg-Vorpommern am 30. Juni 2024 nach beruflicher Gliederung und beruflicher Ausbildung	11
Tabelle 7 Sozialversicherungspflichtig Beschäftigte mit Arbeitsort in Mecklenburg-Vorpommern am 30. Juni 2024 nach kreisfreien Städten und Landkreisen, Geschlecht, Vollzeit- und Teilzeitbeschäftigten sowie deutschen Beschäftigten, Ausländern und Auszubildenden	12
Tabelle 8 Sozialversicherungspflichtig Beschäftigte mit Arbeitsort in Mecklenburg-Vorpommern am 30. Juni 2024 nach kreisfreien Städten und Landkreisen, Geschlecht sowie deutschen Beschäftigten und beruflicher Ausbildung	13
Tabelle 9 Sozialversicherungspflichtig Beschäftigte mit Arbeitsort in Mecklenburg-Vorpommern am 30. Juni 2024 nach Wirtschaftsabschnitten, Altersgruppen, Geschlecht sowie kreisfreien Städten und Landkreisen	14
Tabelle 10 Sozialversicherungspflichtig Beschäftigte mit Arbeitsort in Mecklenburg-Vorpommern im Zeitvergleich nach Geschlecht, Teilzeitbeschäftigten sowie Ausländern, Auszubildenden und Wirtschaftsbereichen	16
Tabelle 11 Sozialversicherungspflichtig Beschäftigte mit Wohnort in Mecklenburg-Vorpommern am 30. Juni 2024 nach Wirtschaftsabschnitten und -unterabschnitten, Geschlecht, Teilzeitbeschäftigten, Ausländern und Auszubildenden	17
Tabelle 12 Sozialversicherungspflichtig Beschäftigte mit Wohnort in Mecklenburg-Vorpommern am 30. Juni 2024 nach Wirtschaftsabschnitten, Geschlecht, deutschen Beschäftigten und Altersgruppen	18
Tabelle 13 Sozialversicherungspflichtig Beschäftigte mit Wohnort in Mecklenburg-Vorpommern am 30. Juni 2024 nach Wirtschaftsabschnitten, Altersgruppen, Geschlecht und beruflicher Ausbildung	19
Tabelle 14 Sozialversicherungspflichtig Beschäftigte mit Wohnort in Mecklenburg-Vorpommern am 30. Juni 2024 nach beruflicher Gliederung, Geschlecht, Teilzeitbeschäftigten sowie Ausländern und Auszubildenden	20
Tabelle 15 Sozialversicherungspflichtig Beschäftigte mit Wohnort in Mecklenburg-Vorpommern am 30. Juni 2024 nach beruflicher Gliederung und beruflicher Ausbildung	21
Tabelle 16 Sozialversicherungspflichtig Beschäftigte mit Wohnort in Mecklenburg-Vorpommern am 30. Juni 2024 nach kreisfreien Städten und Landkreisen, Geschlecht, Vollzeit- und Teilzeitbeschäftigten sowie deutschen Beschäftigten, Ausländern und Auszubildenden	22
Tabelle 17 Sozialversicherungspflichtig Beschäftigte mit Wohnort in Mecklenburg-Vorpommern am 30. Juni 2024 nach kreisfreien Städten und Landkreisen, Geschlecht sowie deutschen Beschäftigten und beruflicher Ausbildung	23
Tabelle 18 Sozialversicherungspflichtig Beschäftigte mit Wohnort in Mecklenburg-Vorpommern am 30. Juni 2024 nach Wirtschaftsabschnitten, Altersgruppen, Geschlecht sowie kreisfreien Städten und Landkreisen	24
Von der Meldung des Arbeitgebers zur Statistik	26
Fußnotenerläuterungen	27

Vorbemerkungen

Am 30. Juni 2024 waren mit Arbeitsort in Mecklenburg-Vorpommern 577.322 Personen abhängig beschäftigt und unterlagen der Meldepflicht zur Sozialversicherung. Damit stellten die sozialversicherungspflichtig Beschäftigten rund Dreiviertel der im Land erwerbstätigen Personen. Die fortlaufende Beobachtung von Größe, Struktur und Entwicklung dieses Personenkreises ist eine wesentliche Grundlage wirtschafts- und sozialpolitischer Analysen, aus denen sich u. a. Maßnahmen regionaler Struktur- und Arbeitsmarktpolitik ableiten.

Gesetzliche Grundlagen der Meldung und statistischen Nutzung

Gesetzliche Grundlage für die Durchführung der Statistik sozialversicherungspflichtig Beschäftigter ist das Dritte Buch Sozialgesetzbuch (SGB III) – Arbeitsförderung. Nach § 281 SGB III (Arbeitsmarktstatistiken) ist die Bundesagentur für Arbeit (BA) damit beauftragt, aus den in ihrem Geschäftsbereich anfallenden Daten Statistiken, insbesondere über Beschäftigung und Arbeitslosigkeit der Arbeitnehmerinnen und Arbeitnehmer sowie über Leistungen der Arbeitsförderung, zu erstellen. Auf Grundlage der Meldungen nach § 28 a (Meldepflicht) des Vierten Buches Sozialgesetzbuch (SGB IV) – Gemeinsame Vorschriften für die Sozialversicherung – erstellt die BA eine Datei sozialversicherungspflichtig Beschäftigter. Die anonymisierten Einzeldaten der sozialversicherungspflichtig Beschäftigten stellt sie gemäß § 282 a Absatz 2 SGB III dem Statistischen Bundesamt und den Statistischen Ämtern der Länder zur Verfügung. Diese erstellen Veröffentlichungen der Beschäftigungsstatistik für allgemeine Zwecke in tiefer fachlicher und regionaler Gliederung, führen gezielte Auswertungen und vergleichende Untersuchungen durch und binden die Ergebnisse der Beschäftigungsstatistik in das erwerbsstatistische Gesamtbild ein.

Auskunftspflichtige sind gemäß den Vorschriften der Verordnung über die Erfassung und Übermittlung von Daten für die Träger der Sozialversicherung (Datenerfassungs- und -übermittlungsverordnung – DEÜV) die Arbeitgeber. Sie müssen an die Träger der Sozialversicherung Meldungen verschiedenen Inhalts über die in ihren Betrieben sozialversicherungspflichtig Beschäftigten erstatten.

Abgrenzung des Kreises der sozialversicherungspflichtig Beschäftigten

Als sozialversicherungspflichtig Beschäftigte gelten Personen, die folgende Kriterien erfüllen:

1. Eine Arbeitgebermeldung zur Sozialversicherung liegt vor.
2. Die Beschäftigung ist versicherungspflichtig in mindestens einem der Zweige der Sozialversicherung (Rentenversicherung, Krankenversicherung/Pflegeversicherung, Arbeitslosenversicherung).
3. Es handelt sich um abhängige Beschäftigung bzw. Arbeit, die im Allgemeinen gegen Entgelt entrichtet wird (Ausnahmen sind Unterbrechungstatbestände wie z. B. Elternzeit).
4. Es wird mindestens eine Stunde pro Woche gearbeitet – soweit aus der Personengruppendefinition erkennbar.
Unter anderem zählen auch folgende Personen zu den sozialversicherungspflichtig Beschäftigten:
 - Beschäftigte in einem Ausbildungsverhältnis,
 - Altersteilzeitbeschäftigte,
 - Praktikanten,
 - Werkstudenten,
 - Personen, die aus einem sozialversicherungspflichtigen Beschäftigungsverhältnis zur Ableistung von gesetzlichen Dienstplichten (z. B. Wehrübung) einberufen werden,
 - behinderte Menschen in anerkannten Werkstätten oder gleichartigen Einrichtungen (seit der Revision im August 2014),
 - Personen in Einrichtungen der Jugendhilfe, Berufsbildungswerken oder ähnlichen Einrichtungen für behinderte Menschen (seit der Revision im August 2014) sowie
 - Personen, die ein freiwilliges soziales, ein freiwilliges ökologisches Jahr oder einen Bundesfreiwilligendienst ableisten (seit der Revision im August 2014).

Nicht zu den sozialversicherungspflichtig Beschäftigten gezählt werden im Rahmen der Beschäftigungsstatistik die geringfügig Beschäftigten, da für diese nur pauschale Sozialversicherungsabgaben zu leisten sind. Sie sind daher auch nicht Gegenstand des Nachweises in diesem Statistischen Bericht.

Nicht einbezogen sind zudem Beamte, Selbstständige und mithelfende Familienangehörige, Berufs- und Zeitsoldaten sowie Wehr- und Zivildienstleistende (siehe o. g. Ausnahme).

Regionales Zuordnungskonzept

Beim Nachweis der sozialversicherungspflichtig Beschäftigten am Arbeitsort (Tabellen 1 bis 10) werden die Beschäftigten der Gemeinde zugeordnet, in der der Betrieb liegt, in dem sie beschäftigt sind. Der Nachweis nach dem Wohnort (Tabellen 11 bis 18) basiert auf Angaben der Arbeitgeber bzw. Meldebehörden.

Klassifikation der Wirtschaftszweige

Die Wirtschaftszweiggliederung erfolgt nach der "**Klassifikation der Wirtschaftszweige Ausgabe 2008 (WZ 2008)**". Die Gliederung der WZ 2008 wurde unter Beteiligung von Datennutzern und -produzenten in Verwaltung, Wirtschaft, Forschung und Gesellschaft geschaffen. Sie berücksichtigt die Vorgaben der statistischen Systematik der Wirtschaftszweige in der Europäischen Gemeinschaft (NACE Rev. 2), die mit der Verordnung (EG) Nr. 1893/2006 des Europäischen Parlaments und des Rates vom 20. Dezember 2006 (ABl. EG Nr. L 393 S. 1) veröffentlicht wurde. Grundsätzlich sind die wirtschaftsfachlichen Ergebnisse der Beschäftigungsstatistik mit anderen deutschen und europäischen Wirtschaftsstatistiken vergleichbar. Maßgebend für die Zuordnung der Beschäftigten ist der wirtschaftliche Schwerpunkt des Betriebes (örtliche Einheit), in dem der sozialversicherungspflichtige Arbeitnehmer bzw. die Arbeitnehmerin beschäftigt ist. Dieser richtet sich nach dem Betriebszweck oder der wirtschaftlichen Tätigkeit des überwiegenden Teils der Beschäftigten. Die Verschlüsselung und Pflege der wirtschaftsfachlichen Zuordnung der Betriebe wird im Rahmen des Betriebsnummernverfahrens vom Betriebsnummern-Service der BA durchgeführt. Die zutreffende Verwendung der vergebenen Betriebsnummern durch die Arbeitgeber ist Voraussetzung für die korrekte wirtschaftsfachliche Differenzierung.

Klassifikation der Berufe

Die Angaben zur Tätigkeit der sozialversicherungspflichtig Beschäftigten beruhen auf der "Klassifikation der Berufe 2010" (KldB 2010) in der überarbeiteten Fassung von 2020. Sie besitzt eine hohe Kompatibilität zur internationalen Berufsklassifikation, der ISCO-08 (International Standard Classification of Occupations 2008). Maßgebend für die Berufsbezeichnung ist allein die gegenwärtig in der Hauptbeschäftigung ausgeübte Tätigkeit und nicht der erlernte oder früher ausgeübte Beruf.

Alter

Bei der Darstellung der Altersgruppen wird bei jeder Auszählung das Alter der Beschäftigten am jeweiligen Stichtag ermittelt.

Ausbildung (berufliche)

Nachgewiesen wird die abgeschlossene Berufsausbildung, untergliedert nach beruflichem Ausbildungsabschluss, d. h. Abschluss einer anerkannten Berufsausbildung, einem Meister-/Techniker- oder gleichwertigen Fachschulabschluss und akademischem Abschluss, d. h. Bachelor, Diplom/Magister/Master/Staatsexamen, Promotion. Die Angaben beziehen sich auf den höchsten Abschluss, auch wenn diese Ausbildung für die derzeit ausgeübte Tätigkeit nicht vorgeschrieben oder verlangt ist.

Ausländer

... sind Personen, die nicht Deutsche im Sinne des Artikels 116 Absatz 1 Grundgesetz sind, d. h. nicht die deutsche Staatsangehörigkeit besitzen. Zu ihnen gehören auch die Staatenlosen und die Personen mit ungeklärter Staatsangehörigkeit. Deutsche, die zugleich eine fremde Staatsangehörigkeit besitzen, gehören nicht zu den Ausländerinnen und Ausländern.

Auszubildende

... sind Personen, die aufgrund eines Ausbildungsvertrages nach dem Berufsbildungsgesetz oder der Handwerksordnung eine betriebliche Berufsausbildung in einem anerkannten Ausbildungsberuf durchlaufen.

Voll- und Teilzeitbeschäftigte

Die Unterscheidung richtet sich nach den von den Arbeitgebern in den Meldebelegen erteilten Angaben. Die Arbeitgeber melden, ob der/die Beschäftigte sich im tarifrechtlichen Sinne in einem Vollzeit- oder einem Teilzeitbeschäftigungsverhältnis befindet. Ausschlaggebend ist die im Arbeitsvertrag individuell vereinbarte Regelarbeitszeit.

Allgemeine Hinweise

Weiterführende Informationen, insbesondere zu Revisionen der Beschäftigtenstatistik, sind den einschlägigen Veröffentlichungen der Bundesagentur für Arbeit (BA), wie z. B. Methoden- und Qualitätsberichten, Glossaren und Klassifikationen, unter <https://statistik.arbeitsagentur.de> zu entnehmen.

Verfahrensbedingt gelten die im vorliegenden Statistischen Bericht veröffentlichten Ergebnisse für einen Zeitraum von drei Jahren als **vorläufig** und können während dieses Zeitraumes von der Bundesagentur für Arbeit in begründeten Fällen jederzeit geändert werden.

Geringfügige Abweichungen zu Veröffentlichungen der Bundesagentur für Arbeit sind auf nachträgliche Korrekturen der BA zurückzuführen.

Mit vorliegendem Bericht bietet das Statistische Amt Mecklenburg-Vorpommern Daten in möglichst großer Detailtiefe bei gleichzeitiger Wahrung des Datenschutzes gemäß den Rechtsvorschriften zur statistischen Geheimhaltung und zum Datenschutz, insbesondere § 16 Bundesstatistikgesetz, an. Konsumenten werden ausdrücklich aufgefordert, Deanonymisierungsversuche zu unterlassen.

Grafiken

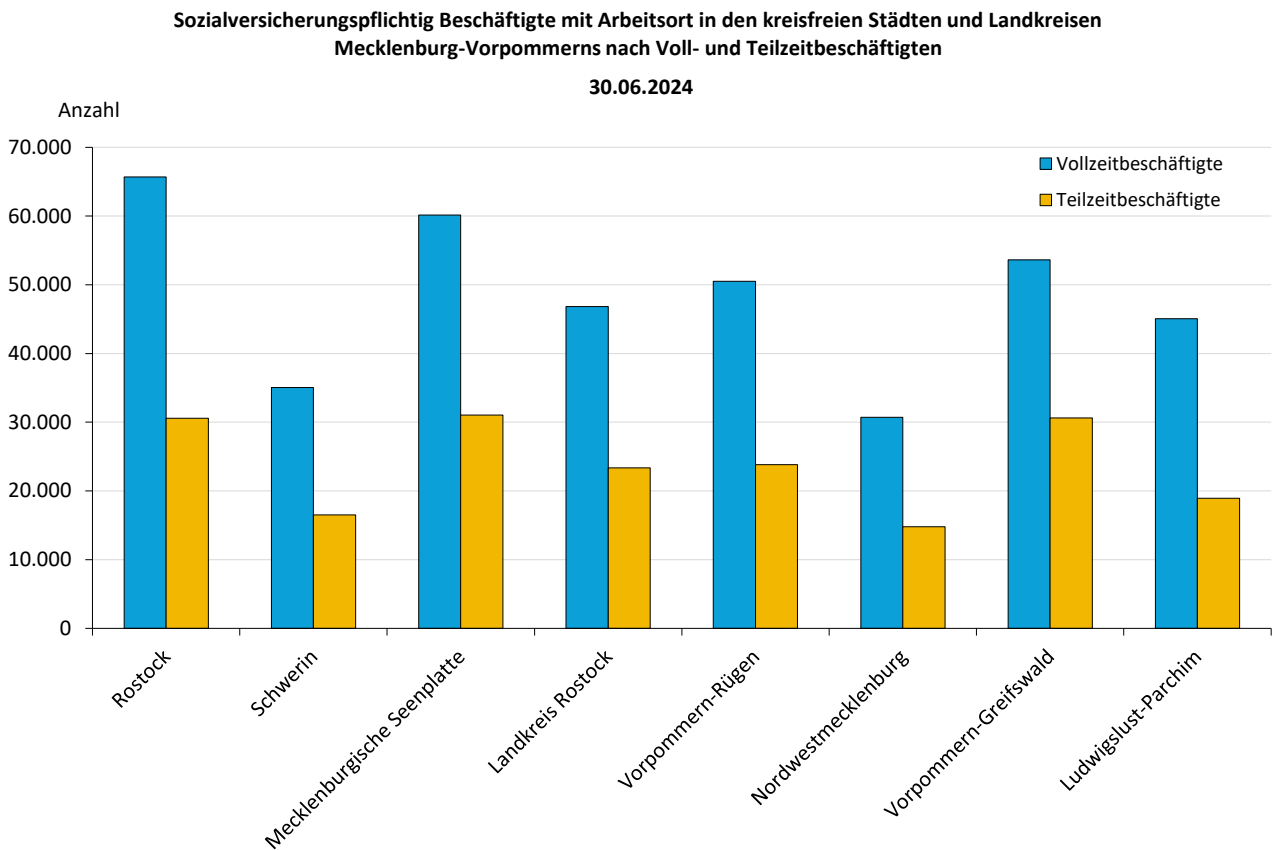
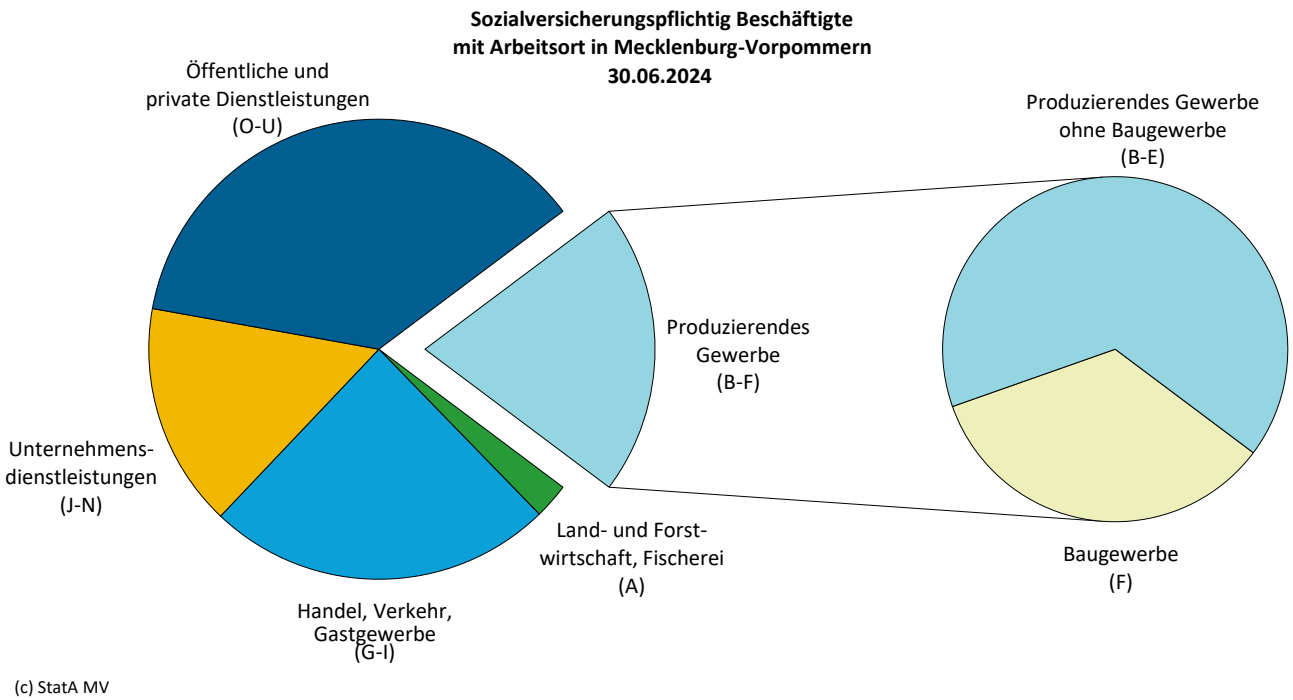


Tabelle 1			Sozialversicherungspflichtig Beschäftigte mit Arbeitsort in Mecklenburg-Vorpommern am 30. Juni 2024 nach Wirt- schaftsabschnitten und -unterabschnitten, Geschlecht, Teilzeitbeschäftigten, Ausländern und Auszubildenden						
Lfd. Nr.	Nr.der Klassi- fikation	Wirtschaftsgliederung nach WZ 2008 (H. v. = Herstellung von)	Insge- samt 1) 2)	Und zwar					
				männ- lich	weib- lich	Teilzeit- beschäf- tigte	Aus- länder	Auszubildende ins- gesamt	darunter weiblich
1	2	3	4	5	6	7	8	9	10
1	A-U	Insgesamt 3)	577.322	286.621	290.701	189.660	41.981	22.848	9.871
2	A	Land- und Forstwirtschaft, Fischerei	14.358	10.607	3.751	1.968	2.113	652	165
3	B-F	Produzierendes Gewerbe	118.225	92.915	25.310	12.106	8.473	5.509	782
4	B-E	Produzierendes Gewerbe ohne Baugewerbe	77.590	57.163	20.427	8.118	6.055	3.027	586
5	B	Bergbau und Gewinnung von Steinen und Erden	498	453	45	27	.	.	-
6	C	Verarbeitendes Gewerbe	64.709	47.189	17.520	6.806	5.839	2.476	501
7	10-12	H. v. Nahrungs- und Genussmitteln, Getränken und Tabakerzeugnissen	15.466	8.594	6.872	2.584	2.567	487	177
8	13-15	H. v. Textilien, Bekleidung, Leder, Lederwaren und Schuhen	1.234	579	655	164	407	18	15
9	16-18	H. v. Holz-, Flecht-, Korb- und Korkwaren - ohne Möbel; Papier, Pappe und Druckerzeugnissen	5.535	4.312	1.223	459	294	236	41
10	19	Kokerei und Mineralölverarbeitung	-
11	20	H. v. chemischen Erzeugnissen	1.462	1.074	388	107	105	50	.
12	21	H. v. pharmazeutischen Erzeugnissen
13	22-23	H. v. Gummi- und Kunststoffwaren, Glas und Glaswaren, Keramik, Verarbeitung von Steinen und Erden	3.900	3.220	680	279	259	89	13
14	24-25	Metallerzeugung und -bearbeitung, H. v. Metallerzeugnissen	9.718	8.328	1.390	627	724	403	40
15	26	H. v. DV-Geräten, elektronischen u. optischen Erzeugnissen	1.991	1.359	632	239	148	75	8
16	27	H. v. elektrischen Ausrüstungen	2.667	2.135	532	220	138	65	6
17	28	Maschinenbau	6.374	5.462	912	365	258	300	38
18	29-30	Fahrzeugbau	6.268	5.472	796	236	519	305	39
19	31-33	H. v. Möbeln und sonstigen Waren, Reparatur und Installa- tion von Maschinen und Ausrüstungen	9.279	6.159	3.120	1.322	378	441	112
20	D	Energieversorgung	5.758	4.097	1.661	630	.	286	47
21	E	Wasserversorgung; Abwasser- und Abfallentsorgung, Beseitigung von Umweltverschmutzungen	6.625	5.424	1.201	655	102	.	38
22	F	Baugewerbe	40.635	35.752	4.883	3.988	2.418	2.482	196
23	41-42	Hoch- und Tiefbau	10.645	9.581	1.064	684	518	544	22
24	43	vorbereitende Baustellenarbeiten, Bauinstallation und sonstiges Ausbaugewerbe	29.990	26.171	3.819	3.304	1.900	1.938	174
25	G-U	Dienstleistungsbereiche	444.739	183.099	261.640	175.586	31.395	16.687	8.924
26	G-I	Handel, Verkehr und Gastgewerbe	140.584	74.037	66.547	49.721	16.671	6.405	2.426
27	G	Handel; Instandhaltung und Reparatur von Kfz	72.240	33.105	39.135	30.413	3.041	3.815	1.372
28	45	Handel mit Kfz; Instandhaltung und Reparatur von Kfz	11.869	9.681	2.188	1.362	416	1.241	185
29	46	Großhandel (ohne Handel mit Kfz)	14.293	10.219	4.074	1.738	597	610	119
30	47	Einzelhandel (ohne Handel mit Kfz)	46.078	13.205	32.873	27.313	2.028	1.964	1.068
31	H	Verkehr und Lagerei	31.667	24.288	7.379	6.398	3.217	742	122
32	I	Gastgewerbe	36.677	16.644	20.033	12.910	10.413	1.848	932
33	J	Information und Kommunikation	9.386	6.155	3.231	1.934	348	353	88
34	58-60	Verlagswesen, audiovisuelle Medien und Rundfunk	1.526	785	741	388	.	61	32
35	61	Telekommunikation	1.191	804	387	213	.	5	-
36	62-63	Informationstechnologie und Informationsdienstleistungen	6.669	4.566	2.103	1.333	283	287	56
37	K	Finanz- und Versicherungsdienstleistungen	7.722	2.813	4.909	2.847	128	345	153
38	64	Finanzdienstleistungen	5.183	1.817	3.366	1.924	81	228	102
39	65-66	Versicherungen, Rückvers. u. Pensionskassen (o. Sozial- vers.); mit Finanz- u. Versicherungsdienstl. verb. Tätigkeiten	2.539	996	1.543	923	47	117	51
40	L	Grundstücks- und Wohnungswesen	7.830	3.978	3.852	2.093	458	214	117
41	M-N	freiberufliche, wissenschaftliche, technische Dienstleistungen; sonstige wirtschaftliche Dienstleistungen	66.028	34.031	31.997	23.875	5.872	1.271	590
42	M	freiberufliche, wissenschaftl. und technische Dienstleistungen	24.992	11.166	13.826	7.201	1.523	851	458
43	69-71	freiberufliche und technische Dienstleistungen	17.103	7.459	9.644	4.986	714	644	322
44	72	Forschung und Entwicklung	5.625	2.854	2.771	1.389	729	68	25
45	73-75	sonstige freiberufl., wissenschaftl. u. technische Tätigkeiten	2.264	853	1.411	826	80	139	111
46	N	sonstige wirtschaftliche Dienstleistungen	41.036	22.865	18.171	16.674	4.349	420	132
47	78.2, 78.3	darunter Überlassung von Arbeitskräften	5.618	4.406	1.212	1.021	1.544	13	7
48	O-Q	öffentliche Verwaltung, Verteidigung, Sozialversicherung; Erziehung und Unterricht; Gesundheits- und Sozialwesen	191.672	53.692	137.980	86.214	6.037	7.533	5.242
49	O	öffentliche Verwaltung, Verteidigung; Sozialversicherung	42.957	15.973	26.984	12.646	321	1.541	818
50	P	Erziehung und Unterricht	29.234	7.837	21.397	14.927	1.172	788	454
51	Q	Gesundheits- und Sozialwesen	119.481	29.882	89.599	58.641	4.544	5.204	3.970
52	86	Gesundheitswesen	55.834	12.508	43.326	22.805	2.549	3.492	2.729
53	87-88	Heime und Sozialwesen	63.647	17.374	46.273	35.836	1.995	1.712	1.241
54	R-U	Kunst, Unterhaltung und Erholung; sonstige Dienstleistungen; private Haushalte; extraterritoriale Organisationen	21.517	8.393	13.124	8.902	1.881	566	308
55	R	Kunst, Unterhaltung und Erholung	6.190	3.137	3.053	1.850	516	231	97
56	S	sonstige Dienstleistungen	14.680	5.055	9.625	6.732	1.307	335	211
57	T	private Haushalte mit Hauspersonal; Dienstleistungen und H. v. Waren durch private Haushalte für den Eigenbedarf	647	201	446	320	58	-	-
58	U	extraterritoriale Organisationen und Körperschaften	-	-	-	-	-	-	-

Tabelle 2				Sozialversicherungspflichtig Beschäftigte mit Arbeitsort in Mecklenburg-Vorpommern am 30. Juni 2024 nach Wirtschaftsabschnitten, Geschlecht, deutschen Beschäftigten und Altersgruppen							
Lfd. Nr.	Nr. der Klassi- fikation	Wirtschaftsgliederung nach WZ 2008	Ge- schl.	Insge- samt	Davon im Alter von ... bis unter ... Jahren						
					unter 20	20 - 30	30 - 40	40 - 50	50 - 60	60 - 65	65 und mehr
1	2	3	4	5	6	7	8	9	10	11	12
				Insgesamt							
1	A-U	Insgesamt 3)	weibl.	290.701	6.419	37.947	63.929	68.468	74.375	35.747	3.816
2			insg.	577.322	14.886	81.912	128.266	136.118	140.024	67.041	9.075
3	A	Land- und Forstwirtschaft, Fischerei	weibl.	3.751	129	584	769	712	1.012	480	65
4			insg.	14.358	583	2.477	3.169	2.609	3.490	1.805	225
5	B-F	Produzierendes Gewerbe	weibl.	25.310	439	2.701	5.334	6.204	6.956	3.366	310
6			insg.	118.225	3.350	14.888	25.814	29.154	29.859	13.784	1.376
7	B-E	Produzierendes Gewerbe ohne Baugewerbe	weibl.	20.427	339	2.277	4.413	4.935	5.557	2.709	197
8			insg.	77.590	1.800	9.651	18.140	18.877	19.345	9.022	755
9	C	Verarbeitendes Gewerbe	weibl.	17.520	296	1.972	3.716	4.190	4.850	2.325	171
10			insg.	64.709	1.486	8.173	15.285	15.924	15.937	7.284	620
11	F	Baugewerbe	weibl.	4.883	100	424	921	1.269	1.399	657	113
12			insg.	40.635	1.550	5.237	7.674	10.277	10.514	4.762	621
13	G-U	Dienstleistungsbereiche	weibl.	261.640	5.851	34.662	57.826	61.552	66.407	31.901	3.441
14			insg.	444.739	10.953	64.547	99.283	104.355	106.675	51.452	7.474
15	G-I	Handel, Verkehr und Gastgewerbe	weibl.	66.547	1.772	9.388	13.703	15.521	17.490	7.797	876
16			insg.	140.584	4.388	22.649	29.938	32.371	33.503	15.359	2.376
17	J	Information und Kommunikation	weibl.	3.231	26	466	912	808	676	311	32
18			insg.	9.386	91	1.515	2.622	2.422	1.858	766	112
19	K	Finanz- und Versicherungsdienstleistungen	weibl.	4.909	54	549	903	1.107	1.675	583	38
20			insg.	7.722	107	1.109	1.510	1.753	2.359	805	79
21	L	Grundstücks- und Wohnungswesen	weibl.	3.852	53	419	766	999	1.044	503	68
22			insg.	7.830	89	778	1.418	2.015	2.219	1.124	187
23	M-N	freiberufliche, wissenschaftliche, technische Dienstleistungen; sonstige wirtschaftl. Dienstleistungen	weibl.	31.997	364	4.038	7.857	7.947	7.549	3.738	504
24			insg.	66.028	873	9.522	16.295	16.041	14.702	7.258	1.337
25	O-Q	öffentliche Verwaltung; Verteidigung, Sozialversicherung; Erziehung und Unterricht; Gesundheits- und Sozialwesen	weibl.	137.980	3.307	18.376	30.906	31.743	34.559	17.395	1.694
26			insg.	191.672	4.944	26.309	42.974	44.377	46.564	23.567	2.937
27	R-U	Kunst, Unterhaltung und Erholung; sonstige Dienstleistungen; private Haushalte; extraterritoriale Organisationen	weibl.	13.124	275	1.426	2.779	3.427	3.414	1.574	229
28			insg.	21.517	461	2.665	4.526	5.376	5.470	2.573	446
				Darunter							
				Deutsche Beschäftigte							
29	A-U	Insgesamt 3)	weibl.	273.866	6.064	33.332	59.285	64.318	71.845	35.311	3.711
30			insg.	535.341	14.047	70.336	115.944	126.259	134.160	65.828	8.767
31	A	Land- und Forstwirtschaft, Fischerei	weibl.	3.214	114	412	635	587	931	474	61
32			insg.	12.245	537	1.876	2.621	2.127	3.136	1.742	206
33	B-F	Produzierendes Gewerbe	weibl.	23.304	411	2.265	4.828	5.622	6.561	3.314	303
34			insg.	109.752	3.229	13.137	23.310	26.824	28.400	13.520	1.332
35	B-E	Produzierendes Gewerbe ohne Baugewerbe	weibl.	18.549	313	1.860	3.947	4.393	5.186	2.660	190
36			insg.	71.535	1.721	8.419	16.392	17.193	18.277	8.807	726
37	C	Verarbeitendes Gewerbe	weibl.	15.686	270	1.563	3.263	3.667	4.482	2.276	165
38			insg.	58.870	1.407	6.967	13.609	14.322	14.895	7.077	593
39	F	Baugewerbe	weibl.	4.755	98	405	881	1.229	1.375	654	113
40			insg.	38.217	1.508	4.718	6.918	9.631	10.123	4.713	606
41	G-U	Dienstleistungsbereiche	weibl.	247.348	5.539	30.655	53.822	58.109	64.353	31.523	3.347
42			insg.	413.344	10.281	55.323	90.013	97.308	102.624	50.566	7.229
43	G-I	Handel, Verkehr und Gastgewerbe	weibl.	59.918	1.593	7.201	12.071	14.031	16.568	7.617	837
44			insg.	123.913	3.954	17.275	25.489	28.733	31.357	14.856	2.249
45	J	Information und Kommunikation	weibl.	3.092	25	433	852	778	662	310	32
46			insg.	9.038	90	1.426	2.467	2.354	1.830	760	111
47	K	Finanz- und Versicherungsdienstleistungen	weibl.	4.833	53	533	879	1.084	1.663	583	38
48			insg.	7.594	105	1.073	1.471	1.721	2.343	804	77
49	L	Grundstücks- und Wohnungswesen	weibl.	3.615	50	379	708	917	1.000	497	64
50			insg.	7.372	86	706	1.297	1.867	2.131	1.108	177
51	M-N	freiberufliche, wissenschaftliche, technische Dienstleistungen; sonstige wirtschaftl. Dienstleistungen	weibl.	29.576	342	3.438	7.137	7.348	7.150	3.673	488
52			insg.	60.156	807	7.914	14.456	14.700	13.877	7.111	1.291
53	O-Q	öffentliche Verwaltung; Verteidigung, Sozialversicherung; Erziehung und Unterricht; Gesundheits- und Sozialwesen	weibl.	134.117	3.219	17.452	29.638	30.774	34.058	17.305	1.671
54			insg.	185.635	4.814	24.802	40.839	42.979	45.885	23.420	2.896
55	R-U	Kunst, Unterhaltung und Erholung; sonstige Dienstleistungen; private Haushalte; extraterritoriale Organisationen	weibl.	12.197	257	1.219	2.537	3.177	3.252	1.538	217
56			insg.	19.636	425	2.127	3.994	4.954	5.201	2.507	428

Tabelle 3			Sozialversicherungspflichtig Beschäftigte mit Arbeitsort in Mecklenburg-Vorpommern am 30. Juni 2024 nach Wirtschaftsabschnitten, Altersgruppen, Geschlecht und beruflicher Ausbildung				
Lfd. Nr.	Nr. der Klassi- fikation	Wirtschaftsgliederung nach WZ 2008 Altersgruppen (von ... bis unter ... Jahren)	Insgesamt	Davon			
				anerkannter Berufs- abschluss 4)	akade- mischer Abschluss 5)	ohne berufliche Ausbildung	unbekannte berufliche Ausbildung
1	2	3	4	5	6	7	8
			Insgesamt				
1	A-U	Insgesamt 3)	577.322	397.922	82.244	53.065	44.091
2	A	Land- und Forstwirtschaft, Fischerei	14.358	9.663	1.207	1.395	2.093
3	B-F	Produzierendes Gewerbe	118.225	89.531	10.229	9.484	8.981
4	B-E	Produzierendes Gewerbe ohne Baugewerbe	77.590	58.717	8.301	5.763	4.809
5	C	Verarbeitendes Gewerbe	64.709	48.967	6.304	5.028	4.410
6	F	Baugewerbe	40.635	30.814	1.928	3.721	4.172
7	G-U	Dienstleistungsbereiche	444.739	298.728	70.808	42.186	33.017
8	G-I	Handel, Verkehr und Gastgewerbe	140.584	100.137	8.026	15.141	17.280
9	J	Information und Kommunikation	9.386	4.909	3.114	795	568
10	K	Finanz- und Versicherungsdienstleistungen	7.722	5.691	1.256	481	294
11	L	Grundstücks- und Wohnungswesen	7.830	5.620	1.198	395	617
12	M-N	freiberufliche, wissenschaftliche, technische Dienst- leistungen; sonstige wirtschaftliche Dienstleistungen	66.028	41.861	11.509	6.693	5.965
13	O-Q	öffentliche Verwaltung, Verteidigung, Sozialversicherung; Erziehung und Unterricht; Gesundheits- und Sozialwesen	191.672	126.455	41.901	16.880	6.436
14	R-U	Kunst, Unterhaltung und Erholung; sonstige Dienstleis- tungen; private Haushalte; extraterritoriale Organisationen	21.517	14.055	3.804	1.801	1.857
15		Unter 20	14.886	1.296	21	11.805	1.764
16		20 - 25	39.927	19.264	1.417	15.663	3.583
17		25 - 30	41.985	24.675	7.100	7.197	3.013
18		30 - 35	51.016	33.869	9.670	4.415	3.062
19		35 - 40	77.250	55.896	12.897	3.995	4.462
20		40 - 45	73.608	54.070	11.245	3.078	5.215
21		45 - 50	62.510	46.057	9.103	2.352	4.998
22		50 - 55	62.200	47.760	7.584	1.612	5.244
23		55 - 60	77.824	59.485	10.625	1.532	6.182
24		60 - 65	67.041	50.233	10.125	1.262	5.421
25		65 und mehr	9.075	5.317	2.457	154	1.147
			Darunter				
			Weiblich				
26	A-U	Insgesamt 3)	290.701	202.808	46.063	22.485	19.345
27	A	Land- und Forstwirtschaft, Fischerei	3.751	2.371	480	352	548
28	B-F	Produzierendes Gewerbe	25.310	18.431	3.478	1.617	1.784
29	B-E	Produzierendes Gewerbe ohne Baugewerbe	20.427	14.790	2.861	1.341	1.435
30	C	Verarbeitendes Gewerbe	17.520	12.801	2.102	1.240	1.377
31	F	Baugewerbe	4.883	3.641	617	276	349
32	G-U	Dienstleistungsbereiche	261.640	182.006	42.105	20.516	17.013
33	G-I	Handel, Verkehr und Gastgewerbe	66.547	47.532	4.368	6.359	8.288
34	J	Information und Kommunikation	3.231	1.742	1.030	233	226
35	K	Finanz- und Versicherungsdienstleistungen	4.909	3.820	666	228	195
36	L	Grundstücks- und Wohnungswesen	3.852	2.740	642	192	278
37	M-N	freiberufliche, wissenschaftliche, technische Dienst- leistungen; sonstige wirtschaftliche Dienstleistungen	31.997	20.826	5.378	2.653	3.140
38	O-Q	öffentliche Verwaltung, Verteidigung, Sozialversicherung; Erziehung und Unterricht; Gesundheits- und Sozialwesen	137.980	96.418	27.708	9.960	3.894
39	R-U	Kunst, Unterhaltung und Erholung; sonstige Dienstleis- tungen; private Haushalte; extraterritoriale Organisationen	13.124	8.928	2.313	891	992
40		Unter 20	6.419	570	13	5.110	726
41		20 - 25	18.034	8.825	863	6.812	1.534
42		25 - 30	19.913	11.946	4.136	2.734	1.097
43		30 - 35	25.093	16.883	5.356	1.753	1.101
44		35 - 40	38.836	28.275	7.228	1.599	1.734
45		40 - 45	36.995	27.207	6.410	1.243	2.135
46		45 - 50	31.473	23.293	5.016	1.013	2.151
47		50 - 55	32.338	24.916	4.231	750	2.441
48		55 - 60	42.037	31.991	6.147	765	3.134
49		60 - 65	35.747	26.655	5.613	647	2.832
50		65 und mehr	3.816	2.247	1.050	59	460

Tabelle 4			Sozialversicherungspflichtig Beschäftigte mit Arbeitsort in Mecklenburg-Vorpommern am 30. Juni 2024 nach Wirtschaftsabschnitten, Geschlecht sowie Vollzeit- und Teilzeitbeschäftigten					
Lfd. Nr.	Nr. der Klassi- fikation	Wirtschaftsgliederung nach WZ 2008	Ins- gesamt 1)	Davon				
				Vollzeitbeschäftigte			Teilzeitbeschäftigte	
				ins- gesamt 2)	darunter		ins- gesamt 2)	darunter
Ausländer	Auszu- bildende	Ausländer						
1	2	3	4	5	6	7	8	9
			Insgesamt					
1	A-U	Insgesamt 3)	577.322	387.662	30.447	22.241	189.660	11.534
2	A	Land- und Forstwirtschaft, Fischerei	14.358	12.390	1.926	643	1.968	187
3	B-F	Produzierendes Gewerbe	118.225	106.119	7.800	5.451	12.106	673
4	B-E	Produzierendes Gewerbe ohne Baugewerbe	77.590	69.472	5.649	3.000	8.118	406
5	C	Verarbeitendes Gewerbe	64.709	57.903	5.453	2.452	6.806	386
6	F	Baugewerbe	40.635	36.647	2.151	2.451	3.988	267
7	G-U	Dienstleistungsbereiche	444.739	269.153	20.721	16.147	175.586	10.674
8	G-I	Handel, Verkehr und Gastgewerbe	140.584	90.863	11.636	6.238	49.721	5.035
9	J	Information und Kommunikation	9.386	7.452	243	338	1.934	105
10	K	Finanz- und Versicherungsdienstleistungen	7.722	4.875	92	341	2.847	36
11	L	Grundstücks- und Wohnungswesen	7.830	5.737	307	205	2.093	151
12	M-N	freiberufliche, wissenschaftliche, technische Dienstleistungen; sonstige wirtschaftliche Dienstleistungen	66.028	42.153	3.589	1.227	23.875	2.283
13	O-Q	öffentliche Verwaltung, Verteidigung, Sozialversicherung; Erziehung und Unterricht; Gesundheits- und Sozialwesen	191.672	105.458	3.679	7.284	86.214	2.358
14	R-U	Kunst, Unterhaltung und Erholung; sonstige Dienstleistungen; private Haushalte; extrritoriale Organisationen	21.517	12.615	1.175	514	8.902	706
			Männlich					
15	A-U	Insgesamt 3)	286.621	242.679	20.109	12.733	43.942	5.037
16	A	Land- und Forstwirtschaft, Fischerei	10.607	9.782	1.450	480	825	126
17	B-F	Produzierendes Gewerbe	92.915	88.485	6.080	4.678	4.430	387
18	B-E	Produzierendes Gewerbe ohne Baugewerbe	57.163	54.709	3.999	2.421	2.454	178
19	C	Verarbeitendes Gewerbe	47.189	45.247	3.834	1.957	1.942	171
20	F	Baugewerbe	35.752	33.776	2.081	2.257	1.976	209
21	G-U	Dienstleistungsbereiche	183.099	144.412	12.579	7.575	38.687	4.524
22	G-I	Handel, Verkehr und Gastgewerbe	74.037	60.490	7.497	3.894	13.547	2.545
23	J	Information und Kommunikation	6.155	5.420	161	256	735	48
24	K	Finanz- und Versicherungsdienstleistungen	2.813	2.402	43	191	411	9
25	L	Grundstücks- und Wohnungswesen	3.978	3.334	175	93	644	46
26	M-N	freiberufliche, wissenschaftliche, technische Dienstleistungen; sonstige wirtschaftliche Dienstleistungen	34.031	26.616	2.485	666	7.415	966
27	O-Q	öffentliche Verwaltung, Verteidigung, Sozialversicherung; Erziehung und Unterricht; Gesundheits- und Sozialwesen	53.692	39.970	1.568	2.239	13.722	606
28	R-U	Kunst, Unterhaltung und Erholung; sonstige Dienstleistungen; private Haushalte; extrritoriale Organisationen	8.393	6.180	650	236	2.213	304
			Weiblich					
29	A-U	Insgesamt 3)	290.701	144.983	10.338	9.508	145.718	6.497
30	A	Land- und Forstwirtschaft, Fischerei	3.751	2.608	476	163	1.143	61
31	B-F	Produzierendes Gewerbe	25.310	17.634	1.720	773	7.676	286
32	B-E	Produzierendes Gewerbe ohne Baugewerbe	20.427	14.763	1.650	579	5.664	228
33	C	Verarbeitendes Gewerbe	17.520	12.656	1.619	495	4.864	215
34	F	Baugewerbe	4.883	2.871	70	194	2.012	58
35	G-U	Dienstleistungsbereiche	261.640	124.741	8.142	8.572	136.899	6.150
36	G-I	Handel, Verkehr und Gastgewerbe	66.547	30.373	4.139			

Tabelle 5			Sozialversicherungspflichtig Beschäftigte mit Arbeitsort in Mecklenburg-Vorpommern am 30. Juni 2024 nach beruflicher Gliederung, Geschlecht, Teilzeitbeschäftigten sowie Ausländern und Auszubildenden					
Lfd. Nr.	Nr. der Klassi- fikation	Klassifikation der Berufe (Ausgabe 2010)	Insge- samt 1) 2)	Und zwar				
				männlich	weiblich	Teilzeitbe- schäftigte	Ausländer	Auszu- bildende
1	2	3	4	5	6	7	8	9
1		Insgesamt 6)	577.322	286.621	290.701	189.660	41.981	22.848
2	11	Land-, Tier- und Forstwirtschaftsberufe	13.596	10.425	3.171	1.606	1.839	802
3	12	Gartenbauberufe und Floristik	5.599	3.942	1.657	1.412	265	184
4	21	Rohstoffgewinnung und -aufbereitung, Glas- und Keramikher- stellung und -verarbeitung	1.288	1.202	86	69	65	.
5	22	Kunststoffherstellung und -verarbeitung, Holzbe- und -verar- beitung	6.875	6.211	664	404	531	455
6	23	Papier- und Druckberufe, technische Mediengestaltung	2.255	1.325	930	418	70	98
7	24	Metallerzeugung und -bearbeitung, Metallbauberufe	12.858	12.246	612	498	1.185	579
8	25	Maschinen- und Fahrzeugtechnikberufe	22.941	21.344	1.597	1.266	1.298	1.580
9	26	Mechatronik-, Energie- und Elektroberufe	14.267	13.260	1.007	760	793	1.266
10	27	technische Forschungs-, Entwicklungs-, Konstruktions- und Produk- tionssteuerungsberufe	9.296	6.663	2.633	1.139	384	99
11	28	Textil- und Lederberufe	1.512	661	851	253	380	44
12	29	Lebensmittelherstellung und -verarbeitung	21.484	12.415	9.069	5.674	5.222	824
13	31	Bauplanungs-, Architektur- und Vermessungsberufe	4.220	3.147	1.073	576	179	123
14	32	Hoch- und Tiefbauberufe	13.775	13.509	266	733	1.062	765
15	33	(Innen-) Ausbauberufe	8.318	8.019	299	593	527	587
16	34	Gebäude- und versorgungstechnische Berufe	19.250	18.565	685	3.660	795	747
17	41	Mathematik-, Biologie-, Chemie- und Physikberufe	4.567	2.059	2.508	940	427	84
18	42	Geologie-, Geografie- und Umweltschutzberufe	818	578	240	146	31	39
19	43	Informatik-, Informations- und Kommunikationstechnologieberufe	7.051	5.875	1.176	922	351	386
20	51	Verkehrs- und Logistikberufe (außer Fahrzeugführung)	28.961	21.282	7.679	6.171	2.633	905
21	52	Führer von Fahrzeug- und Transportgeräten	23.443	22.311	1.132	2.975	2.695	219
22	53	Schutz-, Sicherheits- und Überwachungsberufe	6.596	5.032	1.564	1.359	317	50
23	54	Reinigungsberufe	18.271	5.350	12.921	12.138	3.480	38
24	61	Einkaufs-, Vertriebs- und Handelsberufe	10.917	6.186	4.731	1.726	290	465
25	62	Verkaufsberufe	42.312	11.350	30.962	25.884	1.806	1.811
26	63	Tourismus-, Hotel- und Gaststättenberufe	23.932	7.822	16.110	8.714	6.463	1.546
27	71	Berufe in Unternehmensführung und -organisation	56.275	17.308	38.967	19.239	1.374	1.113
28	72	Berufe in Finanzdienstleistungen, Rechnungswesen und Steuer- beratung	15.710	4.341	11.369	5.111	309	566
29	73	Berufe in Recht und Verwaltung	24.137	5.518	18.619	7.620	207	1.076
30	81	medizinische Gesundheitsberufe	57.839	11.652	46.187	24.517	2.838	4.061
31	82	nichtmedizinische Gesundheits-, Körperpflege- und Wellness- berufe, Medizintechnik	22.611	4.333	18.278	13.861	1.137	1.195
32	83	Erziehung, soziale und hauswirtschaftliche Berufe, Theologie	37.691	6.470	31.221	24.962	1.058	824
33	84	lehrende und ausbildende Berufe	18.683	6.834	11.849	7.791	1.327	106
34	91	sprach-, literatur-, geistes-, gesellschafts- und wirtschaftswissen- schaftliche Berufe	1.082	360	722	520	41	.
35	92	Werbung, Marketing, kaufmännische und redaktionelle Medien- berufe	10.839	4.059	6.780	4.477	220	63
36	93	Produktdesign und kunsthandwerkliche Berufe, bildende Kunst, Musikinstrumentenbau	596	306	290	178	21	31
37	94	darstellende und unterhaltende Berufe	2.162	1.397	765	447	323	85

Tabelle 6			Sozialversicherungspflichtig Beschäftigte mit Arbeitsort in Mecklenburg-Vorpommern am 30. Juni 2024 nach beruflicher Gliederung und beruflicher Ausbildung				
Lfd. Nr.	Nr. der Klassi- fikation	Klassifikation der Berufe (Ausgabe 2010)	Insgesamt	Davon			
				anerkannter Berufs- abschluss 4)	akade- mischer Abschluss 5)	ohne berufliche Ausbildung	unbekannte berufliche Ausbildung
1	2	3	4	5	6	7	8
1		Insgesamt 6)	577.322	397.922	82.244	53.065	44.091
2	11	Land-, Tier- und Forstwirtschaftsberufe	13.596	8.812	1.238	1.616	1.930
3	12	Gartenbauberufe und Floristik	5.599	4.012	263	838	486
4	21	Rohstoffgewinnung und -aufbereitung, Glas- und Keramikherstellung und -verarbeitung	1.288	1.031	25	130	102
5	22	Kunststoffherstellung und -verarbeitung, Holzbe- und -verarbeitung	6.875	5.267	108	924	576
6	23	Papier- und Druckberufe, technische Mediengestaltung	2.255	1.519	229	365	142
7	24	Metallerzeugung und -bearbeitung, Metallbauberufe	12.858	10.665	258	1.117	818
8	25	Maschinen- und Fahrzeugtechnikberufe	22.941	17.363	1.033	3.175	1.370
9	26	Mechatronik-, Energie- und Elektroberufe	14.267	10.657	1.313	1.572	725
10	27	technische Forschungs-, Entwicklungs-, Konstruktions- und Produktionssteuerungsberufe	9.296	5.260	3.340	265	431
11	28	Textil- und Lederberufe	1.512	1.113	54	188	157
12	29	Lebensmittelherstellung und -verarbeitung	21.484	14.773	476	2.557	3.678
13	31	Bauplanungs-, Architektur- und Vermessungsberufe	4.220	1.890	1.924	173	233
14	32	Hoch- und Tiefbauberufe	13.775	10.215	538	1.411	1.611
15	33	(Innen-) Ausbauberufe	8.318	6.467	61	906	884
16	34	Gebäude- und versorgungstechnische Berufe	19.250	16.065	430	1.344	1.411
17	41	Mathematik-, Biologie-, Chemie- und Physikberufe	4.567	2.543	1.644	236	144
18	42	Geologie-, Geografie- und Umweltschutzberufe	818	319	438	39	22
19	43	Informatik-, Informations- und Kommunikationstechnologieberufe	7.051	3.283	2.961	567	240
20	51	Verkehrs- und Logistikberufe (außer Fahrzeugführung)	28.961	20.347	1.017	3.609	3.988
21	52	Führer von Fahrzeug- und Transportgeräten	23.443	19.440	505	1.205	2.293
22	53	Schutz-, Sicherheits- und Überwachungsberufe	6.596	4.988	638	594	376
23	54	Reinigungsberufe	18.271	11.927	315	2.412	3.617
24	61	Einkaufs-, Vertriebs- und Handelsberufe	10.917	7.807	1.950	692	468
25	62	Verkaufsberufe	42.312	32.210	1.223	5.199	3.680
26	63	Tourismus-, Hotel- und Gaststättenberufe	23.932	14.321	1.725	3.765	4.121
27	71	Berufe in Unternehmensführung und -organisation	56.275	37.155	13.482	2.641	2.997
28	72	Berufe in Finanzdienstleistungen, Rechnungswesen und Steuerberatung	15.710	10.922	3.708	697	383
29	73	Berufe in Recht und Verwaltung	24.137	16.421	6.328	1.042	346
30	81	medizinische Gesundheitsberufe	57.839	40.553	11.291	4.485	1.510
31	82	nichtmedizinische Gesundheits-, Körperpflege- und Wellnessberufe, Medizintechnik	22.611	18.630	767	2.167	1.047
32	83	Erziehung, soziale und hauswirtschaftliche Berufe, Theologie	37.691	28.396	6.094	2.305	896
33	84	lehrende und ausbildende Berufe	18.683	4.260	13.520	635	268
34	91	sprach-, literatur-, geistes-, gesellschafts- und wirtschaftswissenschaftliche Berufe	1.082	405	584	44	49
35	92	Werbung, Marketing, kaufmännische und redaktionelle Medienberufe	10.839	7.212	1.763	1.097	767
36	93	Produktdesign und kunsthandwerkliche Berufe, bildende Kunst, Musikinstrumentenbau	596	389	84	86	37
37	94	darstellende und unterhaltende Berufe	2.162	847	886	264	165

Tabelle 7		Sozialversicherungspflichtig Beschäftigte mit Arbeitsort in Mecklenburg-Vorpommern am 30. Juni 2024 nach kreisfreien Städten und Landkreisen, Geschlecht, Vollzeit- und Teilzeitbeschäftigten sowie deutschen Beschäftigten, Ausländern und Auszubildenden					
Lfd. Nr.	Land Kreisfreie Stadt Landkreis <i>Große kreisangehörige Stadt</i>	Insgesamt 1) 2)	Und zwar				
			Vollzeitbe- schäftigte	Teilzeitbe- schäftigte	deutsche Beschäftigte	Ausländer	Auszu- bildende
1	2	3	4	5	6	7	8
		Insgesamt					
1	Mecklenburg-Vorpommern	577.322	387.662	189.660	535.341	41.981	22.848
2	Rostock	96.297	65.712	30.585	89.058	7.239	3.741
3	Schwerin	51.569	35.058	16.511	48.548	3.021	2.083
4	Mecklenburgische Seenplatte	91.164	60.132	31.032	86.798	4.366	3.739
5	<i>darunter Neubrandenburg</i>	32.786	21.674	11.112	31.221	1.565	1.547
6	Landkreis Rostock	70.208	46.832	23.376	64.689	5.519	2.724
7	Vorpommern-Rügen	74.343	50.526	23.817	68.529	5.814	3.135
8	<i>darunter Stralsund</i>	25.152	16.991	8.161	23.775	1.377	1.138
9	Nordwestmecklenburg	45.495	30.712	14.783	42.793	2.702	1.710
10	<i>darunter Wismar</i>	17.328	11.315	6.013	16.310	1.018	702
11	Vorpommern-Greifswald	84.242	53.624	30.618	76.475	7.767	3.466
12	<i>darunter Greifswald</i>	30.597	19.214	11.383	28.646	1.951	1.263
13	Ludwigslust-Parchim	64.004	45.066	18.938	58.451	5.553	2.250
		Männlich					
14	Mecklenburg-Vorpommern	286.621	242.679	43.942	261.475	25.146	12.977
15	Rostock	48.377	40.260	8.117	43.922	4.455	1.985
16	Schwerin	23.370	19.602	3.768	21.638	1.732	1.065
17	Mecklenburgische Seenplatte	45.666	38.837	6.829	42.946	2.720	2.160
18	<i>darunter Neubrandenburg</i>	15.594	13.244	2.350	14.617	977	821
19	Landkreis Rostock	36.417	31.058	5.359	32.917	3.500	1.658
20	Vorpommern-Rügen	36.071	30.506	5.565	32.692	3.379	1.767
21	<i>darunter Stralsund</i>	11.982	10.005	1.977	11.082	900	608
22	Nordwestmecklenburg	23.666	20.576	3.090	21.964	1.702	1.081
23	<i>darunter Wismar</i>	8.470	7.251	1.219	7.842	628	411
24	Vorpommern-Greifswald	39.831	32.152	7.679	35.696	4.135	1.881
25	<i>darunter Greifswald</i>	13.832	10.850	2.982	12.681	1.151	584
26	Ludwigslust-Parchim	33.223	29.688	3.535	29.700	3.523	1.380
		Weiblich					
27	Mecklenburg-Vorpommern	290.701	144.983	145.718	273.866	16.835	9.871
28	Rostock	47.920	25.452	22.468	45.136	2.784	1.756
29	Schwerin	28.199	15.456	12.743	26.910	1.289	1.018
30	Mecklenburgische Seenplatte	45.498	21.295	24.203	43.852	1.646	1.579
31	<i>darunter Neubrandenburg</i>	17.192	8.430	8.762	16.604	588	726
32	Landkreis Rostock	33.791	15.774	18.017	31.772	2.019	1.066
33	Vorpommern-Rügen	38.272	20.020	18.252	35.837	2.435	1.368
34	<i>darunter Stralsund</i>	13.170	6.986	6.184	12.693	477	530
35	Nordwestmecklenburg	21.829	10.136	11.693	20.829	1.000	629
36	<i>darunter Wismar</i>	8.858	4.064	4.794	8.468	390	291
37	Vorpommern-Greifswald	44.411	21.472	22.939	40.779	3.632	1.585
38	<i>darunter Greifswald</i>	16.765	8.364	8.401	15.965	800	679
39	Ludwigslust-Parchim	30.781	15.378	15.403	28.751	2.030	870

Tabelle 8			Sozialversicherungspflichtig Beschäftigte mit Arbeitsort in Mecklenburg-Vorpommern am 30. Juni 2024 nach kreisfreien Städten und Landkreisen, Geschlecht sowie deutschen Beschäftigten und beruflicher Ausbildung				
Lfd. Nr.	Land Kreisfreie Stadt Landkreis <i>Große kreisangehörige Stadt</i>	Geschlecht	Insgesamt	Davon			
				anerkannter Berufs- abschluss 4)	akade- mischer Abschluss 5)	ohne berufliche Ausbildung	unbekannte berufliche Ausbildung
1	2	3	4	5	6	7	8
				Insgesamt			
1	Mecklenburg-Vorpommern	weiblich	290.701	202.808	46.063	22.485	19.345
2		insgesamt	577.322	397.922	82.244	53.065	44.091
3	Rostock	weiblich	47.920	30.098	11.050	4.063	2.709
4		insgesamt	96.297	59.908	20.861	9.410	6.118
5	Schwerin	weiblich	28.199	18.518	5.560	2.431	1.690
6		insgesamt	51.569	32.912	9.913	5.256	3.488
7	Mecklenburgische Seenplatte	weiblich	45.498	33.508	6.166	3.339	2.485
8		insgesamt	91.164	66.663	10.757	8.029	5.715
9	<i>darunter Neubrandenburg</i>	weiblich	17.192	12.339	2.727	1.362	764
10		insgesamt	32.786	23.091	4.892	3.156	1.647
11	Landkreis Rostock	weiblich	33.791	24.095	4.835	2.224	2.637
12		insgesamt	70.208	49.604	8.453	5.762	6.389
13	Vorpommern-Rügen	weiblich	38.272	27.880	4.829	2.840	2.723
14		insgesamt	74.343	53.640	8.152	6.596	5.955
15	<i>darunter Stralsund</i>	weiblich	13.170	9.387	2.073	1.070	640
16		insgesamt	25.152	17.598	3.717	2.525	1.312
17	Nordwestmecklenburg	weiblich	21.829	15.390	3.290	1.634	1.515
18		insgesamt	45.495	31.829	5.822	4.238	3.606
19	<i>darunter Wismar</i>	weiblich	8.858	6.099	1.588	685	486
20		insgesamt	17.328	11.766	2.851	1.728	983
21	Vorpommern-Greifswald	weiblich	44.411	30.565	7.106	3.696	3.044
22		insgesamt	84.242	57.199	12.615	8.152	6.276
23	<i>darunter Greifswald</i>	weiblich	16.765	10.499	3.949	1.572	745
24		insgesamt	30.597	18.523	7.208	3.286	1.580
25	Ludwigslust-Parchim	weiblich	30.781	22.754	3.227	2.258	2.542
26		insgesamt	64.004	46.167	5.671	5.622	6.544
				Darunter			
				Deutsche Beschäftigte			
27	Mecklenburg-Vorpommern	weiblich	273.866	198.130	42.099	19.785	13.852
28		insgesamt	535.341	385.775	74.558	45.679	29.329
29	Rostock	weiblich	45.136	29.402	10.133	3.569	2.032
30		insgesamt	89.058	57.986	18.987	8.041	4.044
31	Schwerin	weiblich	26.910	18.158	5.214	2.178	1.360
32		insgesamt	48.548	32.116	9.287	4.525	2.620
33	Mecklenburgische Seenplatte	weiblich	43.852	33.059	5.706	3.104	1.983
34		insgesamt	86.798	65.358	9.851	7.279	4.310
35	<i>darunter Neubrandenburg</i>	weiblich	16.604	12.184	2.519	1.259	642
36		insgesamt	31.221	22.676	4.475	2.788	1.282
37	Landkreis Rostock	weiblich	31.772	23.581	4.487	1.920	1.784
38		insgesamt	64.689	48.095	7.727	4.819	4.048
39	Vorpommern-Rügen	weiblich	35.837	27.210	4.418	2.390	1.819
40		insgesamt	68.529	51.928	7.387	5.501	3.713
41	<i>darunter Stralsund</i>	weiblich	12.693	9.269	1.943	967	514
42		insgesamt	23.775	17.210	3.414	2.198	953
43	Nordwestmecklenburg	weiblich	20.829	15.093	3.055	1.511	1.170
44		insgesamt	42.793	31.041	5.357	3.769	2.626
45	<i>darunter Wismar</i>	weiblich	8.468	5.979	1.466	631	392
46		insgesamt	16.310	11.449	2.600	1.508	753
47	Vorpommern-Greifswald	weiblich	40.779	29.465	6.123	3.213	1.978
48		insgesamt	76.475	54.722	10.819	7.068	3.866
49	<i>darunter Greifswald</i>	weiblich	15.965	10.353	3.555	1.443	614
50		insgesamt	28.646	18.030	6.419	2.990	1.207
51	Ludwigslust-Parchim	weiblich	28.751	22.162	2.963	1.900	1.726
52		insgesamt	58.451	44.529	5.143	4.677	4.102

Tabelle 9			Sozialversicherungspflichtig Beschäftigte mit Arbeitsort in Mecklenburg-Vorpommern am 30. Juni 2024 nach Wirtschaftsabschnitten, Altersgruppen, Geschlecht sowie kreisfreien Städten und Landkreisen					
Lfd. Nr.	Nr. der Klassi- fikation	Wirtschaftsgliederung nach WZ 2008 Altersgruppen (von ... bis unter ... Jahren)	Rostock	Schwerin	Mecklen- burgische Seen- platte	Darunter Neubran- denburg	Landkreis Rostock	Vor- pommern- Rügen
1	2	3	4	5	6	7	8	9
			Insgesamt					
1	A-U	Insgesamt 3)	96.297	51.569	91.164	32.786	70.208	74.343
2	A	Land- und Forstwirtschaft, Fischerei	45	52	2.695	.	2.780	1.946
3	B-E	Produzierendes Gewerbe ohne Baugewerbe	11.409	5.747	12.191	3.855	8.607	5.494
4	C	Verarbeitendes Gewerbe	9.197	3.932	9.969	3.258	7.162	4.138
5	F	Baugewerbe	3.026	2.228	7.102	1.882	6.740	6.027
6	G-I	Handel, Verkehr und Gastgewerbe	21.226	9.236	22.653	7.002	21.118	23.204
7	J	Information und Kommunikation	3.162	2.358	1.028	744	905	550
8	K	Finanz- und Versicherungsdienstleistungen	2.282	1.143	1.195	511	396	634
9	L	Grundstücks- und Wohnungswesen	2.030	578	1.011	.	726	1.279
10	M-N	freiberufliche, wissenschaftliche, technische Dienstleistungen; sonstige wirtschaftliche Dienstleistungen	17.085	7.543	9.063	4.470	7.456	7.055
11	O-Q	öffentliche Verwaltung, Verteidigung, Sozialversicherung; Erziehung und Unterricht; Gesundheits- und Sozialwesen	31.911	20.270	30.544	12.531	19.620	24.842
12	R-U	Kunst, Unterhaltung und Erholung; sonstige Dienstleistungen; private Haushalte; extrritoriale Organisationen	4.121	2.414	3.682	1.369	1.860	3.312
13		Unter 20	1.883	1.624	2.455	1.019	1.744	2.102
14		20 - 25	7.153	3.805	6.304	2.611	4.735	5.230
15		25 - 30	9.200	3.621	5.803	2.280	4.991	4.959
16		30 - 35	10.221	4.639	7.257	2.755	6.051	6.107
17		35 - 40	14.077	6.961	11.783	4.400	9.246	9.563
18		40 - 45	12.459	6.467	11.463	4.051	8.785	9.458
19		45 - 50	9.778	5.532	10.148	3.669	7.602	8.274
20		50 - 55	9.279	5.461	10.250	3.525	7.694	8.043
21		55 - 60	11.309	6.769	13.019	4.233	9.640	10.420
22		60 - 65	9.644	5.807	11.208	3.787	8.549	8.941
23		65 und mehr	1.294	883	1.474	456	1.171	1.246
			Darunter					
			Weiblich					
24	A-U	Insgesamt 3)	47.920	28.199	45.498	17.192	33.791	38.272
25	A	Land- und Forstwirtschaft, Fischerei	.	.	665	.	759	444
26	B-E	Produzierendes Gewerbe ohne Baugewerbe	2.481	1.500	3.110	948	2.340	1.454
27	C	Verarbeitendes Gewerbe	1.931	940	2.603	748	2.049	1.225
28	F	Baugewerbe	.	.	834	.	812	720
29	G-I	Handel, Verkehr und Gastgewerbe	9.026	4.575	10.180	3.166	9.562	11.774
30	J	Information und Kommunikation	1.088	873	332	235	222	168
31	K	Finanz- und Versicherungsdienstleistungen	1.365	689	780	273	235	417
32	L	Grundstücks- und Wohnungswesen	922	299	516	225	363	634
33	M-N	freiberufliche, wissenschaftliche, technische Dienstleistungen; sonstige wirtschaftliche Dienstleistungen	7.845	3.860	4.539	2.028	3.667	3.212
34	O-Q	öffentliche Verwaltung, Verteidigung, Sozialversicherung; Erziehung und Unterricht; Gesundheits- und Sozialwesen	22.335	14.512	22.251	9.211	14.723	17.574
35	R-U	Kunst, Unterhaltung und Erholung; sonstige Dienstleistungen; private Haushalte; extrritoriale Organisationen	2.444	1.620	2.291	880	1.108	1.875
36		Unter 20	900	865	1.035	485	686	898
37		20 - 25	3.391	1.868	2.739	1.215	1.935	2.425
38		25 - 30	4.396	1.861	2.706	1.131	2.196	2.382
39		30 - 35	4.978	2.487	3.571	1.431	2.792	3.056
40		35 - 40	6.986	3.779	5.873	2.257	4.452	4.912
41		40 - 45	6.131	3.653	5.809	2.121	4.182	4.878
42		45 - 50	4.847	3.084	5.102	1.952	3.674	4.244
43		50 - 55	4.748	3.035	5.249	1.928	3.860	4.330
44		55 - 60	5.974	3.904	6.905	2.408	5.077	5.758
45		60 - 65	5.045	3.302	5.876	2.063	4.423	4.862
46		65 und mehr	524	361	633	201	514	527

Tabelle 9			Sozialversicherungspflichtig Beschäftigte mit Arbeitsort in Mecklenburg-Vorpommern am 30. Juni 2024 nach Wirtschaftsabschnitten, Altersgruppen, Geschlecht sowie kreisfreien Städten und Landkreisen					
Lfd. Nr.	Nr. der Klassi- fikation	Wirtschaftsgliederung nach WZ 2008 Altersgruppen (von ... bis unter ... Jahren)	Darunter	Nordwest- mecklen- burg	Darunter	Vor- pommern- Greifs- wald	Darunter	Ludwigs- lust- Parchim
			Stralsund		Wismar		Greifs- wald	
1	2	3	10	11	12	13	14	15
			Insgesamt					
1	A-U	Insgesamt 3)	25.152	45.495	17.328	84.242	30.597	64.004
2	A	Land- und Forstwirtschaft, Fischerei	.	1.428	.	1.896	16	3.516
3	B-E	Produzierendes Gewerbe ohne Baugewerbe	1.394	10.559	4.055	8.406	2.668	15.177
4	C	Verarbeitendes Gewerbe	882	9.394	3.751	7.011	2.324	13.906
5	F	Baugewerbe	1.472	4.015	875	6.029	1.079	5.468
6	G-I	Handel, Verkehr und Gastgewerbe	5.303	10.102	3.203	19.577	4.819	13.468
7	J	Information und Kommunikation	405	416	222	721	549	246
8	K	Finanz- und Versicherungsdienstleistungen	.	484	410	1.024	566	564
9	L	Grundstücks- und Wohnungswesen	354	473	.	1.183	464	550
10	M-N	freiberufliche, wissenschaftliche, technische Dienstleistungen; sonstige wirtschaftliche Dienstleistungen	3.723	3.251	1.482	10.123	5.294	4.452
11	O-Q	öffentliche Verwaltung, Verteidigung, Sozialversicherung; Erziehung und Unterricht; Gesundheits- und Sozialwesen	10.995	13.224	6.154	32.258	13.875	19.003
12	R-U	Kunst, Unterhaltung und Erholung; sonstige Dienstleistungen; private Haushalte; extrritoriale Organisationen	1.169	1.543	740	3.025	1.267	1.560
13		Unter 20	724	1.196	492	2.256	786	1.626
14		20 - 25	1.939	3.008	1.281	5.758	2.263	3.934
15		25 - 30	1.864	3.114	1.267	6.187	2.852	4.110
16		30 - 35	2.219	3.901	1.554	7.437	3.216	5.403
17		35 - 40	3.283	6.040	2.428	11.229	4.394	8.351
18		40 - 45	3.266	5.944	2.232	10.884	3.919	8.148
19		45 - 50	2.903	4.908	1.868	9.273	3.194	6.995
20		50 - 55	2.565	5.025	1.807	9.095	3.042	7.353
21		55 - 60	3.235	6.396	2.287	11.016	3.555	9.255
22		60 - 65	2.795	5.228	1.865	9.809	3.025	7.855
23		65 und mehr	359	735	247	1.298	351	974
			Darunter					
			Weiblich					
24	A-U	Insgesamt 3)	13.170	21.829	8.858	44.411	16.765	30.781
25	A	Land- und Forstwirtschaft, Fischerei	.	397	.	437	.	1.012
26	B-E	Produzierendes Gewerbe ohne Baugewerbe	250	2.657	794	2.055	625	4.830
27	C	Verarbeitendes Gewerbe	174	2.388	713	1.793	538	4.591
28	F	Baugewerbe	153	472	126	728	.	669
29	G-I	Handel, Verkehr und Gastgewerbe	2.492	5.279	1.830	9.937	2.410	6.214
30	J	Information und Kommunikation	.	168	.	291	228	89
31	K	Finanz- und Versicherungsdienstleistungen	211	343	291	665	339	415
32	L	Grundstücks- und Wohnungswesen	147	264	85	589	210	265
33	M-N	freiberufliche, wissenschaftliche, technische Dienstleistungen; sonstige wirtschaftliche Dienstleistungen	1.530	1.510	713	5.124	2.636	2.240
34	O-Q	öffentliche Verwaltung, Verteidigung, Sozialversicherung; Erziehung und Unterricht; Gesundheits- und Sozialwesen	7.624	9.805	4.487	22.800	9.468	13.980
35	R-U	Kunst, Unterhaltung und Erholung; sonstige Dienstleistungen; private Haushalte; extrritoriale Organisationen	636	934	440	1.785	730	1.067
36		Unter 20	324	443	203	976	385	616
37		20 - 25	921	1.307	604	2.757	1.183	1.612
38		25 - 30	907	1.379	574	3.148	1.518	1.845
39		30 - 35	1.158	1.814	747	3.884	1.740	2.511
40		35 - 40	1.755	2.962	1.269	5.948	2.377	3.924
41		40 - 45	1.732	2.795	1.149	5.683	2.107	3.864
42		45 - 50	1.550	2.307	936	4.942	1.746	3.273
43		50 - 55	1.370	2.500	950	4.940	1.726	3.676
44		55 - 60	1.792	3.274	1.243	6.171	2.061	4.974
45		60 - 65	1.504	2.729	1.057	5.402	1.778	4.108
46		65 und mehr	157	319	126	560	144	378

Tabelle 10		Sozialversicherungspflichtig Beschäftigte mit Arbeitsort in Mecklenburg-Vorpommern im Zeitvergleich nach Geschlecht, Teilzeitbeschäftigten sowie Ausländern, Auszubildenden und Wirtschaftsbereichen									
Lfd. Nr.	Jahr	Insge- samt 1) 2) 3)	Darunter				Insgesamt nach Wirtschaftsbereichen der WZ 2008				
			weiblich	Teilzeit- beschäf- tigte	Ausländer	Auszu- bildende	Land- und Forst- wirtschaft, Fischerei (A)	Produ- zierendes Gewerbe (B-F)	Handel, Verkehr, Gast- gewerbe (G-I)	Unter- nehmens- dienst- leistungen (J-N)	Öffentliche und private Dienst- leistungen (O-U)
1	2	3	4	5	6	7	8	9	10	11	12
		Insgesamt									
1	30.06.2008	528.348	269.177	.	4.450	39.521	16.983	116.095	126.737	82.406	186.097
2	30.06.2009	528.916	272.792	.	5.033	36.848	16.759	114.888	127.365	83.646	186.239
3	30.06.2010	533.974	274.986	.	5.373	31.844	16.600	115.425	128.774	85.351	187.812
4	30.06.2011	537.751	276.697	132.747	6.267	26.946	16.653	117.843	132.290	86.624	184.334
5	30.06.2012	542.493	278.845	140.694	7.674	22.961	16.716	118.931	133.809	87.634	185.398
6	30.06.2013	543.571	280.255	140.440	8.890	20.874	16.811	118.691	133.416	88.186	186.464
7	30.06.2014	549.500	283.548	145.940	11.650	19.848	17.221	118.546	135.218	89.769	188.745
8	30.06.2015	553.845	286.053	153.588	13.634	19.317	16.903	118.852	137.822	90.668	189.599
9	30.06.2016	560.372	287.594	160.354	17.208	18.904	16.394	120.663	139.341	90.751	193.221
10	30.06.2017	567.650	289.888	166.271	21.261	18.976	15.980	122.274	141.474	92.312	195.606
11	30.06.2018	574.586	291.693	171.652	24.107	19.185	15.938	123.430	142.579	93.747	198.885
12	30.06.2019	578.848	292.361	174.336	25.984	20.027	15.579	125.475	143.357	94.174	200.255
13	30.06.2020	572.732	289.020	174.075	25.717	21.430	15.339	124.138	139.517	92.045	201.683
14	30.06.2021	577.776	290.871	178.764	29.896	21.435	15.072	124.863	140.330	92.171	205.333
15	30.06.2022	584.373	294.243	184.990	35.737	21.771	14.939	124.120	143.815	92.477	209.016
16	31.03.2023	575.246	290.046	183.841	36.155	23.694	14.383	120.851	137.518	91.688	210.806
17	30.06.2023	581.066	292.563	187.756	39.150	22.035	14.677	120.411	142.367	92.744	210.867
18	30.09.2023	586.383	294.804	188.962	40.307	27.224	15.078	121.295	143.360	92.809	213.840
19	31.12.2023	575.692	290.009	186.252	38.255	26.781	14.037	119.198	137.829	91.010	213.618
20	31.03.2024	571.905	288.358	186.027	39.281	24.623	14.103	118.412	136.389	90.147	212.854
21	30.06.2024	577.322	290.701	189.660	41.981	22.848	14.358	118.225	140.584	90.966	213.189
22	30.09.2024
23	31.12.2024
		Veränderungen zum Vorjahresquartal in Prozent									
24	30.06.2008	1,9	2,0	.	9,7	-2,2	3,8	1,8	2,1	4,7	0,6
25	30.06.2009	0,1	1,3	.	13,1	-6,8	-1,3	-1,0	0,5	1,5	0,1
26	30.06.2010	1,0	0,8	.	6,8	-13,6	-0,9	0,5	1,1	2,0	0,8
27	30.06.2011	0,7	0,6	.	16,6	-15,4	0,3	2,1	2,7	1,5	-1,9
28	30.06.2012	0,9	0,8	6,0	22,5	-14,8	0,4	0,9	1,1	1,2	0,6
29	30.06.2013	0,2	0,5	-0,2	15,8	-9,1	0,6	-0,2	-0,3	0,6	0,6
30	30.06.2014	1,1	1,2	3,9	31,0	-4,9	2,4	-0,1	1,4	1,8	1,2
31	30.06.2015	0,8	0,9	5,2	17,0	-2,7	-1,8	0,3	1,9	1,0	0,5
32	30.06.2016	1,2	0,5	4,4	26,2	-2,1	-3,0	1,5	1,1	0,1	1,9
33	30.06.2017	1,3	0,8	3,7	23,6	0,4	-2,5	1,3	1,5	1,7	1,2
34	30.06.2018	1,2	0,6	3,2	13,4	1,1	-0,3	0,9	0,8	1,6	1,7
35	30.06.2019	0,7	0,2	1,6	7,8	4,4	-2,3	1,7	0,5	0,5	0,7
36	30.06.2020	-1,1	-1,1	-0,1	-1,0	7,0	-1,5	-1,1	-2,7	-2,3	0,7
37	30.06.2021	0,9	0,6	2,7	16,2	0,0	-1,7	0,6	0,6	0,1	1,8
38	30.06.2022	1,1	1,2	3,5	19,5	1,6	-0,9	-0,6	2,5	0,3	1,8
39	31.03.2023	-0,5	-0,3	1,6	13,1	1,1	-1,8	-3,0	-0,7	0,0	1,0
40	30.06.2023	-0,6	-0,6	1,5	9,6	1,2	-1,8	-3,0	-1,0	0,3	0,9
41	30.09.2023	-0,6	-0,6	1,6	8,2	3,3	-2,0	-2,6	-1,1	-0,8	1,1
42	31.12.2023	-0,4	-0,4	1,5	9,1	4,0	-1,3	-2,5	-0,8	-0,8	1,2
43	31.03.2024	-0,6	-0,6	1,2	8,6	3,9	-1,9	-2,0	-0,8	-1,7	1,0
44	30.06.2024	-0,6	-0,6	1,0	7,2	3,7	-2,2	-1,8	-1,3	-1,9	1,1
45	30.09.2024
46	31.12.2024

Tabelle 11

**Sozialversicherungspflichtig Beschäftigte mit Wohnort
in Mecklenburg-Vorpommern am 30. Juni 2024 nach Wirt-
schaftsabschnitten und -unterabschnitten, Geschlecht,
Teilzeitbeschäftigten, Ausländern und Auszubildenden**

Lfd. Nr.	Nr. der Klassi- fikation	Wirtschaftsgliederung nach WZ 2008 (H. v. = Herstellung von)	Insge- samt 1) 2)	Und zwar					
				männ- lich	weib- lich	Teilzeit- beschäf- tigte	Aus- länder	Auszubildende ins- gesamt	darunter weiblich
1	2	3	4	5	6	7	8	9	10
1	A-U	Insgesamt 3)	619.544	315.373	304.171	197.979	39.188	23.831	10.248
2	A	Land- und Forstwirtschaft, Fischerei	13.993	10.270	3.723	1.941	1.795	639	162
3	B-F	Produzierendes Gewerbe	130.180	103.524	26.656	12.908	7.638	5.758	824
4	B-E	Produzierendes Gewerbe ohne Baugewerbe	85.067	63.511	21.556	8.672	5.603	3.182	624
5	B	Bergbau und Gewinnung von Steinen und Erden	664	608	56	42	8	5	.
6	C	Verarbeitendes Gewerbe	70.885	52.435	18.450	7.244	5.384	2.621	538
		H. v. Nahrungs- und Genussmitteln, Getränken und							
7	10-12	Tabakerzeugnissen	16.398	9.157	7.241	2.695	2.503	515	179
8	13-15	H. v. Textilien, Bekleidung, Leder, Lederwaren und Schuhen	1.043	484	559	190	175	18	14
		H. v. Holz-, Flecht-, Korb- und Korkwaren - ohne Möbel;							
9	16-18	Papier, Pappe und Druckerzeugnissen	5.717	4.429	1.288	503	291	239	43
10	19	Kokerei und Mineralölverarbeitung	230	191	39	103	14	3	-
11	20	H. v. chemischen Erzeugnissen	1.977	1.489	488	150	115	59	14
12	21	H. v. pharmazeutischen Erzeugnissen	837	365	472	145	16	25	15
		H. v. Gummi- und Kunststoffwaren, Glas und Glaswaren,							
13	22-23	Keramik, Verarbeitung von Steinen und Erden	4.427	3.662	765	298	233	94	13
14	24-25	Metallerzeugung und -bearbeitung, H. v. Metallerzeugnissen	10.127	8.725	1.402	651	537	403	40
15	26	H. v. DV-Geräten, elektronischen u. optischen Erzeugnissen	2.351	1.661	690	299	153	80	7
16	27	H. v. elektrischen Ausrüstungen	2.849	2.296	553	229	152	63	5
17	28	Maschinenbau	7.740	6.742	998	424	264	323	42
18	29-30	Fahrzeugbau	7.206	6.344	862	281	567	309	42
		H. v. Möbeln und sonstigen Waren, Reparatur und Installa- tion von Maschinen und Ausrüstungen	9.983	6.890	3.093	1.276	364	490	124
19	31-33	Energieversorgung	6.352	4.575	1.777	689	108	290	.
20	D	Wasserversorgung; Abwasser- und Abfallentsorgung, Beseitigung von Umweltverschmutzungen	7.166	5.893	1.273	697	103	266	38
21	E	Baugewerbe	45.113	40.013	5.100	4.236	2.035	2.576	200
22	F	Hoch- und Tiefbau	13.043	11.878	1.165	757	532	569	24
		vorbereitende Baustellenarbeiten, Bauinstallation und sonstiges Ausbaugewerbe	32.070	28.135	3.935	3.479	1.503	2.007	176
24	43	Dienstleistungsbereiche	475.336	201.558	273.778	183.120	29.750	17.434	9.262
25	G-U	Handel, Verkehr und Gastgewerbe	149.686	81.220	68.466	51.124	14.279	6.614	2.464
26	G-I	Handel; Instandhaltung und Reparatur von Kfz	78.334	37.368	40.966	31.272	2.956	3.966	1.427
27	G	Handel mit Kfz; Instandhaltung und Reparatur von Kfz	12.534	10.248	2.286	1.405	436	1.267	190
28	45	Großhandel (ohne Handel mit Kfz)	18.160	13.269	4.891	2.094	689	661	132
29	46	Einzelhandel (ohne Handel mit Kfz)	47.640	13.851	33.789	27.773	1.831	2.038	1.105
30	47	Verkehr und Lagerei	35.845	27.836	8.009	6.907	2.371	835	139
31	H	Gastgewerbe	35.507	16.016	19.491	12.945	8.952	1.813	898
32	I	Information und Kommunikation	12.330	8.206	4.124	2.473	445	384	102
33	J	Verlagswesen, audiovisuelle Medien und Rundfunk	1.915	994	921	471	56	67	37
34	58-60	Telekommunikation	1.455	1.015	440	236	20	5	-
35	61	Informationstechnologie und Informationsdienstleistungen	8.960	6.197	2.763	1.766	369	312	65
36	62-63	Finanz- und Versicherungsdienstleistungen	9.177	3.600	5.577	3.175	149	385	162
37	K	Finanzdienstleistungen	5.944	2.240	3.704	2.116	93	252	106
38	64	Versicherungen, Rückvers. u. Pensionskassen (o. Sozial- vers.); mit Finanz- u. Versicherungsdienstl. verb. Tätigkeiten	3.233	1.360	1.873	1.059	56	133	56
39	65-66	Grundstücks- und Wohnungswesen	8.305	4.252	4.053	2.215	384	234	127
40	L	freiberufliche, wissenschaftliche, technische Dienstleistungen; sonstige wirtschaftliche Dienstleistungen	75.989	40.208	35.781	26.296	6.716	1.405	651
41	M-N	freiberufliche, wissenschaftl. und technische Dienstleistungen	29.810	13.761	16.049	8.254	1.623	936	510
42	M	freiberufliche und technische Dienstleistungen	21.296	9.779	11.517	5.853	821	708	355
43	69-71	Forschung und Entwicklung	5.764	2.903	2.861	1.408	701	74	28
44	72	sonstige freiberufl., wissenschaftl. u. technische Tätigkeiten	2.750	1.079	1.671	993	101	154	127
45	73-75	sonstige wirtschaftliche Dienstleistungen	46.179	26.447	19.732	18.042	5.093	469	141
46	N	darunter Überlassung von Arbeitskräften	7.326	5.721	1.605	1.244	2.007	12	7
47	78.2, 78.3	öffentliche Verwaltung, Verteidigung, Sozialversicherung; Erziehung und Unterricht; Gesundheits- und Sozialwesen	197.223	55.190	142.033	88.591	5.960	7.807	5.428
48	O-Q	öffentliche Verwaltung, Verteidigung; Sozialversicherung	45.028	16.912	28.116	13.203	312	1.641	876
49	O	Erziehung und Unterricht	29.650	7.963	21.687	15.065	1.138	823	468
50	P	Gesundheits- und Sozialwesen	122.545	30.315	92.230	60.323	4.510	5.343	4.084
51	Q	Gesundheitswesen	57.007	12.563	44.444	23.369	2.461	3.576	2.802
52	86	Heime und Sozialwesen	65.538	17.752	47.786	36.954	2.049	1.767	1.282
53	87-88	Kunst, Unterhaltung und Erholung; sonstige Dienstleistungen; private Haushalte; extraterritoriale Organisationen	22.626	8.882	13.744	9.246	1.817	605	328
54	R-U	Kunst, Unterhaltung und Erholung	6.192	3.131	3.061	1.861	477	.	103
55	R	sonstige Dienstleistungen	15.728	5.527	10.201	7.050	1.280	358	225
56	S	private Haushalte mit Hauspersonal; Dienstleistungen und H. v. Waren durch private Haushalte für den Eigenbedarf	701	.	.	335	.	.	-
57	T	extraterritoriale Organisationen und Körperschaften	5	.	.	-	.	-	-
58	U								

Tabelle 12				Sozialversicherungspflichtig Beschäftigte mit Wohnort in Mecklenburg-Vorpommern am 30. Juni 2024 nach Wirtschaftsabschnitten, Geschlecht, deutschen Beschäftigten und Altersgruppen							
Lfd. Nr.	Nr. der Klassi- fikation	Wirtschaftsgliederung nach WZ 2008	Ge- schl.	Insge- samt	Davon im Alter von ... bis unter ... Jahren						
					unter 20	20 - 30	30 - 40	40 - 50	50 - 60	60 - 65	65 und mehr
1	2	3	4	5	6	7	8	9	10	11	12
				Insgesamt							
1	A-U	Insgesamt 3)	weibl.	304.171	6.546	39.216	67.178	71.977	77.751	37.507	3.996
2			insg.	619.544	15.292	85.772	136.627	146.610	152.060	73.395	9.788
3	A	Land- und Forstwirtschaft, Fischerei	weibl.	3.723	133	566	771	698	1.010	484	61
4			insg.	13.993	568	2.338	3.080	2.545	3.432	1.816	214
5	B-F	Produzierendes Gewerbe	weibl.	26.656	460	2.806	5.581	6.543	7.316	3.619	331
6			insg.	130.180	3.489	15.550	27.623	32.150	33.800	16.016	1.552
7	B-E	Produzierendes Gewerbe ohne Baugewerbe	weibl.	21.556	352	2.361	4.625	5.206	5.877	2.931	204
8			insg.	85.067	1.868	10.067	19.412	20.738	21.724	10.426	832
9	C	Verarbeitendes Gewerbe	weibl.	18.450	308	2.032	3.873	4.402	5.132	2.522	181
10			insg.	70.885	1.551	8.481	16.256	17.486	17.913	8.512	686
11	F	Baugewerbe	weibl.	5.100	108	445	956	1.337	1.439	688	127
12			insg.	45.113	1.621	5.483	8.211	11.412	12.076	5.590	720
13	G-U	Dienstleistungsbereiche	weibl.	273.778	5.953	35.843	60.824	64.731	69.422	33.401	3.604
14			insg.	475.336	11.235	67.881	105.915	111.904	114.821	55.558	8.022
15	G-I	Handel, Verkehr und Gastgewerbe	weibl.	68.466	1.764	9.417	14.113	16.003	18.139	8.132	898
16			insg.	149.686	4.467	23.327	31.475	34.378	36.445	17.005	2.589
17	J	Information und Kommunikation	weibl.	4.124	28	571	1.220	1.027	843	399	36
18			insg.	12.330	95	1.861	3.514	3.199	2.460	1.069	132
19	K	Finanz- und Versicherungsdienstleistungen	weibl.	5.577	56	593	1.049	1.305	1.863	668	43
20			insg.	9.177	120	1.251	1.811	2.172	2.741	985	97
21	L	Grundstücks- und Wohnungswesen	weibl.	4.053	56	443	819	1.023	1.096	536	80
22			insg.	8.305	95	826	1.499	2.099	2.375	1.194	217
23	M-N	freiberufliche, wissenschaftliche, technische Dienstleistungen; sonstige wirtschaftl. Dienstleistungen	weibl.	35.781	403	4.488	8.809	8.977	8.390	4.155	559
24			insg.	75.989	981	10.879	18.594	18.563	17.069	8.376	1.527
25	O-Q	öffentliche Verwaltung; Verteidigung, Sozialversicherung; Erziehung und Unterricht; Gesundheits- und Sozialwesen	weibl.	142.033	3.357	18.848	31.925	32.830	35.499	17.836	1.738
26			insg.	197.223	4.981	26.985	44.313	45.872	47.915	24.179	2.978
27	R-U	Kunst, Unterhaltung und Erholung; sonstige Dienstleistungen; private Haushalte; extraterritoriale Organisationen	weibl.	13.744	289	1.483	2.889	3.566	3.592	1.675	250
28			insg.	22.626	496	2.752	4.709	5.621	5.816	2.750	482
				Darunter							
				Deutsche Beschäftigte							
29	A-U	Insgesamt 3)	weibl.	288.431	6.199	34.766	62.812	68.211	75.436	37.104	3.903
30			insg.	580.353	14.431	74.092	125.147	137.876	146.928	72.356	9.523
31	A	Land- und Forstwirtschaft, Fischerei	weibl.	3.234	121	404	646	595	932	479	57
32			insg.	12.198	529	1.804	2.613	2.133	3.155	1.766	198
33	B-F	Produzierendes Gewerbe	weibl.	24.772	430	2.390	5.103	6.013	6.939	3.572	325
34			insg.	122.542	3.369	13.877	25.396	30.075	32.522	15.789	1.514
35	B-E	Produzierendes Gewerbe ohne Baugewerbe	weibl.	19.807	326	1.962	4.189	4.722	5.524	2.886	198
36			insg.	79.464	1.787	8.877	17.809	19.200	20.739	10.246	806
37	C	Verarbeitendes Gewerbe	weibl.	16.753	282	1.640	3.454	3.939	4.786	2.477	175
38			insg.	65.501	1.470	7.325	14.733	16.018	16.957	8.337	661
39	F	Baugewerbe	weibl.	4.965	104	428	914	1.291	1.415	686	127
40			insg.	43.078	1.582	5.000	7.587	10.875	11.783	5.543	708
41	G-U	Dienstleistungsbereiche	weibl.	260.413	5.648	31.972	57.061	61.598	67.563	33.050	3.521
42			insg.	445.583	10.533	58.410	97.130	105.657	111.246	54.796	7.811
43	G-I	Handel, Verkehr und Gastgewerbe	weibl.	62.794	1.601	7.419	12.735	14.804	17.396	7.967	872
44			insg.	135.407	4.040	18.114	27.703	31.630	34.817	16.606	2.497
45	J	Information und Kommunikation	weibl.	3.962	27	525	1.153	995	829	397	36
46			insg.	11.885	93	1.732	3.334	3.107	2.430	1.057	132
47	K	Finanz- und Versicherungsdienstleistungen	weibl.	5.494	56	578	1.021	1.278	1.850	668	43
48			insg.	9.028	118	1.209	1.765	2.133	2.723	985	95
49	L	Grundstücks- und Wohnungswesen	weibl.	3.867	54	402	774	967	1.062	532	76
50			insg.	7.921	92	749	1.399	1.985	2.309	1.182	205
51	M-N	freiberufliche, wissenschaftliche, technische Dienstleistungen; sonstige wirtschaftl. Dienstleistungen	weibl.	33.252	379	3.851	8.039	8.362	7.988	4.094	539
52			insg.	69.273	889	8.926	16.490	17.087	16.171	8.233	1.477
53	O-Q	öffentliche Verwaltung; Verteidigung, Sozialversicherung; Erziehung und Unterricht; Gesundheits- und Sozialwesen	weibl.	138.201	3.261	17.909	30.686	31.866	35.010	17.752	1.717
54			insg.	191.260	4.845	25.440	42.237	44.492	47.260	24.045	2.941
55	R-U	Kunst, Unterhaltung und Erholung; sonstige Dienstleistungen; private Haushalte; extraterritoriale Organisationen	weibl.	12.843	270	1.288	2.653	3.326	3.428	1.640	238
56			insg.	20.809	456	2.240	4.202	5.223	5.536	2.688	464

Tabelle 13			Sozialversicherungspflichtig Beschäftigte mit Wohnort in Mecklenburg-Vorpommern am 30. Juni 2024 nach Wirtschaftsabschnitten, Altersgruppen, Geschlecht und beruflicher Ausbildung				
Lfd. Nr.	Nr. der Klassi- fikation	Wirtschaftsgliederung nach WZ 2008 Altersgruppen (von ... bis unter ... Jahren)	Insgesamt	Davon			
				anerkannter Berufs- abschluss 4)	akade- mischer Abschluss 5)	ohne berufliche Ausbildung	unbekannte berufliche Ausbildung
1	2	3	4	5	6	7	8
			Insgesamt				
1	A-U	Insgesamt 3)	619.544	430.162	88.252	55.878	45.252
2	A	Land- und Forstwirtschaft, Fischerei	13.993	9.581	1.154	1.361	1.897
3	B-F	Produzierendes Gewerbe	130.180	99.607	11.377	10.074	9.122
4	B-E	Produzierendes Gewerbe ohne Baugewerbe	85.067	64.866	9.198	6.128	4.875
5	C	Verarbeitendes Gewerbe	70.885	54.145	6.993	5.347	4.400
6	F	Baugewerbe	45.113	34.741	2.179	3.946	4.247
7	G-U	Dienstleistungsbereiche	475.336	320.951	75.715	44.440	34.230
8	G-I	Handel, Verkehr und Gastgewerbe	149.686	108.004	8.835	15.669	17.178
9	J	Information und Kommunikation	12.330	6.245	4.367	969	749
10	K	Finanz- und Versicherungsdienstleistungen	9.177	6.614	1.649	533	381
11	L	Grundstücks- und Wohnungswesen freiberufliche, wissenschaftliche, technische Dienstleistun- gen; sonstige wirtschaftliche Dienstleistungen	8.305	6.042	1.246	425	592
12	M-N	öffentliche Verwaltung, Verteidigung, Sozialversicherung;	75.989	47.976	13.463	7.711	6.839
13	O-Q	Erziehung und Unterricht; Gesundheits- und Sozialwesen Kunst, Unterhaltung und Erholung; sonstige Dienstleistungen;	197.223	131.274	42.059	17.251	6.639
14	R-U	private Haushalte; extraterritoriale Organisationen	22.626	14.796	4.096	1.882	1.852
15		Unter 20	15.292	1.313	24	12.125	1.830
16		20 - 25	41.853	20.014	1.532	16.608	3.699
17		25 - 30	43.919	25.815	7.437	7.602	3.065
18		30 - 35	53.918	36.066	10.230	4.685	2.937
19		35 - 40	82.709	60.131	13.981	4.218	4.379
20		40 - 45	79.291	58.684	12.102	3.259	5.246
21		45 - 50	67.319	50.115	9.699	2.480	5.025
22		50 - 55	67.330	52.138	8.071	1.719	5.402
23		55 - 60	84.730	65.039	11.441	1.630	6.620
24		60 - 65	73.395	55.039	11.119	1.390	5.847
25		65 und mehr	9.788	5.808	2.616	162	1.202
			Darunter				
			Weiblich				
26	A-U	Insgesamt 3)	304.171	213.117	48.046	23.374	19.634
27	A	Land- und Forstwirtschaft, Fischerei	3.723	2.379	467	354	523
28	B-F	Produzierendes Gewerbe	26.656	19.443	3.663	1.716	1.834
29	B-E	Produzierendes Gewerbe ohne Baugewerbe	21.556	15.650	2.995	1.435	1.476
30	C	Verarbeitendes Gewerbe	18.450	13.518	2.193	1.323	1.416
31	F	Baugewerbe	5.100	3.793	668	281	358
32	G-U	Dienstleistungsbereiche	273.778	191.287	43.912	21.303	17.276
33	G-I	Handel, Verkehr und Gastgewerbe	68.466	49.544	4.417	6.423	8.082
34	J	Information und Kommunikation	4.124	2.136	1.448	273	267
35	K	Finanz- und Versicherungsdienstleistungen	5.577	4.286	820	236	235
36	L	Grundstücks- und Wohnungswesen Freiberufliche, wissenschaftliche, technische Dienstleistun- gen; sonstige wirtschaftliche Dienstleistungen	4.053	2.928	663	204	258
37	M-N	Öffentliche Verwaltung, Verteidigung, Sozialversicherung;	35.781	23.175	6.236	2.971	3.399
38	O-Q	Erziehung und Unterricht; Gesundheits- und Sozialwesen Kunst, Unterhaltung und Erholung; sonstige Dienstleistungen;	142.033	99.869	27.869	10.264	4.031
39	R-U	private Haushalte; extraterritoriale Organisationen	13.744	9.349	2.459	932	1.004
40		Unter 20	6.546	575	13	5.221	737
41		20 - 25	18.717	9.125	925	7.133	1.534
42		25 - 30	20.499	12.365	4.229	2.853	1.052
43		30 - 35	26.292	17.793	5.600	1.825	1.074
44		35 - 40	40.886	29.821	7.655	1.666	1.744
45		40 - 45	38.924	28.760	6.701	1.301	2.162
46		45 - 50	33.053	24.669	5.169	1.055	2.160
47		50 - 55	33.805	26.181	4.360	791	2.473
48		55 - 60	43.946	33.528	6.374	781	3.263
49		60 - 65	37.507	27.910	5.935	683	2.979
50		65 und mehr	3.996	2.390	1.085	65	456

Tabelle 14			Sozialversicherungspflichtig Beschäftigte mit Wohnort in Mecklenburg-Vorpommern am 30. Juni 2024 nach beruflicher Gliederung, Geschlecht, Teilzeitbeschäftigten sowie Ausländern und Auszubildenden					
Lfd. Nr.	Nr. der Klassi- fikation	Klassifikation der Berufe (Ausgabe 2010)	Insgesamt 1) 2)	Und zwar				
				männlich	weiblich	Teilzeitbe- schäftigte	Ausländer	Auszu- bildende
1	2	3	4	5	6	7	8	9
1		Insgesamt 6)	619.544	315.373	304.171	197.979	39.188	23.831
2	11	Land-, Tier- und Forstwirtschaftsberufe	13.511	10.298	3.213	1.633	1.612	808
3	12	Gartenbauberufe und Floristik	5.926	4.175	1.751	1.471	244	192
4	21	Rohstoffgewinnung und -aufbereitung, Glas- und Keramikherstellung und -verarbeitung	1.498	1.400	98	74	69	24
5	22	Kunststoffherstellung und -verarbeitung, Holzbe- und -verarbeitung	7.423	6.706	717	417	574	483
6	23	Papier- und Druckberufe, technische Mediengestaltung	2.471	1.424	1.047	486	80	99
7	24	Metallerzeugung und -bearbeitung, Metallbauberufe	14.044	13.403	641	511	1.151	582
8	25	Maschinen- und Fahrzeugtechnikberufe	26.300	24.551	1.749	1.375	1.209	1.653
9	26	Mechatronik-, Energie- und Elektroberufe	16.162	15.092	1.070	839	771	1.341
10	27	technische Forschungs-, Entwicklungs-, Konstruktions- und Produktionssteuerungsberufe	10.530	7.677	2.853	1.245	421	115
11	28	Textil- und Lederberufe	1.363	599	764	260	187	45
12	29	Lebensmittelherstellung und -verarbeitung	21.880	12.473	9.407	5.892	4.880	843
13	31	Bauplanungs-, Architektur- und Vermessungsberufe	5.016	3.831	1.185	650	194	122
14	32	Hoch- und Tiefbauberufe	15.649	15.367	282	820	927	800
15	33	(Innen-) Ausbauberufe	8.876	8.577	299	609	508	602
16	34	Gebäude- und versorgungstechnische Berufe	20.512	19.784	728	3.776	578	756
17	41	Mathematik-, Biologie-, Chemie- und Physikberufe	4.783	2.260	2.523	950	395	101
18	42	Geologie-, Geografie- und Umweltschutzberufe	875	614	261	152	27	37
19	43	Informatik-, Informations- und Kommunikationstechnologieberufe	9.017	7.554	1.463	1.175	401	452
20	51	Verkehrs- und Logistikberufe (außer Fahrzeugführung)	32.418	24.254	8.164	6.583	3.310	956
21	52	Führer von Fahrzeug- und Transportgeräten	26.386	25.123	1.263	3.291	1.520	249
22	53	Schutz-, Sicherheits- und Überwachungsberufe	7.436	5.725	1.711	1.452	339	63
23	54	Reinigungsberufe	19.391	5.884	13.507	13.035	3.368	40
24	61	Einkaufs-, Vertriebs- und Handelsberufe	14.102	8.413	5.689	2.028	280	501
25	62	Verkaufsberufe	43.923	11.934	31.989	26.521	1.723	1.871
26	63	Tourismus-, Hotel- und Gaststättenberufe	23.531	7.691	15.840	8.802	5.660	1.545
27	71	Berufe in Unternehmensführung und -organisation	61.211	19.495	41.716	20.386	1.386	1.210
28	72	Berufe in Finanzdienstleistungen, Rechnungswesen und Steuerberatung	17.721	5.108	12.613	5.626	312	600
29	73	Berufe in Recht und Verwaltung	25.651	5.915	19.736	8.119	207	1.137
30	81	medizinische Gesundheitsberufe	59.758	11.914	47.844	25.239	2.766	4.196
31	82	nichtmedizinische Gesundheits-, Körperpflege- und Wellnessberufe, Medizintechnik	23.521	4.562	18.959	14.236	1.164	1.235
32	83	Erziehung, soziale und hauswirtschaftliche Berufe, Theologie	39.049	6.759	32.290	25.762	1.049	850
33	84	lehrende und ausbildende Berufe	18.709	6.839	11.870	7.789	1.258	114
34	91	sprach-, literatur-, geistes-, gesellschafts- und wirtschaftswissenschaftliche Berufe	1.189	424	765	543	46	10
35	92	Werbung, Marketing, kaufmännische und redaktionelle Medienberufe	11.705	4.612	7.093	4.659	210	78
36	93	Produktdesign und kunsthandwerkliche Berufe, bildende Kunst, Musikinstrumentenbau	648	325	323	194	22	34
37	94	darstellende und unterhaltende Berufe	2.200	1.440	760	479	308	86

Tabelle 15			Sozialversicherungspflichtig Beschäftigte mit Wohnort in Mecklenburg-Vorpommern am 30. Juni 2024 nach beruflicher Gliederung und beruflicher Ausbildung				
Lfd. Nr.	Nr. der Klassi- fikation	Klassifikation der Berufe (Ausgabe 2010)	Insgesamt	Davon			
				anerkannter Berufs- abschluss 4)	akade- mischer Abschluss 5)	ohne berufliche Ausbildung	unbekannte berufliche Ausbildung
1	2	3	4	5	6	7	8
1		Insgesamt 6)	619.544	430.162	88.252	55.878	45.252
2	11	Land-, Tier- und Forstwirtschaftsberufe	13.511	8.864	1.235	1.613	1.799
3	12	Gartenbauberufe und Floristik	5.926	4.195	291	928	512
4	21	Rohstoffgewinnung und -aufbereitung, Glas- und Keramikherstellung und -verarbeitung	1.498	1.237	29	123	109
5	22	Kunststoffherstellung und -verarbeitung, Holzbe- und -verarbeitung	7.423	5.693	116	977	637
6	23	Papier- und Druckberufe, technische Mediengestaltung	2.471	1.620	288	384	179
7	24	Metallerzeugung und -bearbeitung, Metallbauberufe	14.044	11.740	273	1.189	842
8	25	Maschinen- und Fahrzeugtechnikberufe	26.300	20.326	1.287	3.293	1.394
9	26	Mechatronik-, Energie- und Elektroberufe	16.162	12.216	1.503	1.676	767
10	27	technische Forschungs-, Entwicklungs-, Konstruktions- und Produktionssteuerungsberufe	10.530	6.003	3.753	285	489
11	28	Textil- und Lederberufe	1.363	999	46	181	137
12	29	Lebensmittelherstellung und -verarbeitung	21.880	15.302	474	2.624	3.480
13	31	Bauplanungs-, Architektur- und Vermessungsberufe	5.016	2.336	2.219	187	274
14	32	Hoch- und Tiefbauberufe	15.649	11.861	602	1.531	1.655
15	33	(Innen-) Ausbauberufe	8.876	6.947	61	930	938
16	34	Gebäude- und versorgungstechnische Berufe	20.512	17.290	474	1.400	1.348
17	41	Mathematik-, Biologie-, Chemie- und Physikberufe	4.783	2.760	1.618	254	151
18	42	Geologie-, Geografie- und Umweltschutzberufe	875	353	459	41	22
19	43	Informatik-, Informations- und Kommunikationstechnologieberufe	9.017	4.103	3.849	716	349
20	51	Verkehrs- und Logistikberufe (außer Fahrzeugführung)	32.418	22.530	1.247	4.142	4.499
21	52	Führer von Fahrzeug- und Transportgeräten	26.386	22.122	646	1.353	2.265
22	53	Schutz-, Sicherheits- und Überwachungsberufe	7.436	5.581	708	709	438
23	54	Reinigungsberufe	19.391	12.781	329	2.647	3.634
24	61	Einkaufs-, Vertriebs- und Handelsberufe	14.102	10.132	2.626	779	565
25	62	Verkaufsberufe	43.923	33.523	1.291	5.342	3.767
26	63	Tourismus-, Hotel- und Gaststättenberufe	23.531	14.345	1.614	3.689	3.883
27	71	Berufe in Unternehmensführung und -organisation	61.211	40.174	14.942	2.844	3.251
28	72	Berufe in Finanzdienstleistungen, Rechnungswesen und Steuerberatung	17.721	12.240	4.262	749	470
29	73	Berufe in Recht und Verwaltung	25.651	17.540	6.607	1.119	385
30	81	medizinische Gesundheitsberufe	59.758	42.430	11.129	4.669	1.530
31	82	nichtmedizinische Gesundheits-, Körperpflege- und Wellnessberufe, Medizintechnik	23.521	19.359	820	2.264	1.078
32	83	Erziehung, soziale und hauswirtschaftliche Berufe, Theologie	39.049	29.374	6.326	2.414	935
33	84	lehrende und ausbildende Berufe	18.709	4.371	13.411	651	276
34	91	sprach-, literatur-, geistes-, gesellschafts- und wirtschaftswissenschaftliche Berufe	1.189	462	618	58	51
35	92	Werbung, Marketing, kaufmännische und redaktionelle Medienberufe	11.705	7.594	2.133	1.188	790
36	93	Produktdesign und kunsthandwerkliche Berufe, bildende Kunst, Musikinstrumentenbau	648	424	91	92	41
37	94	darstellende und unterhaltende Berufe	2.200	900	849	269	182

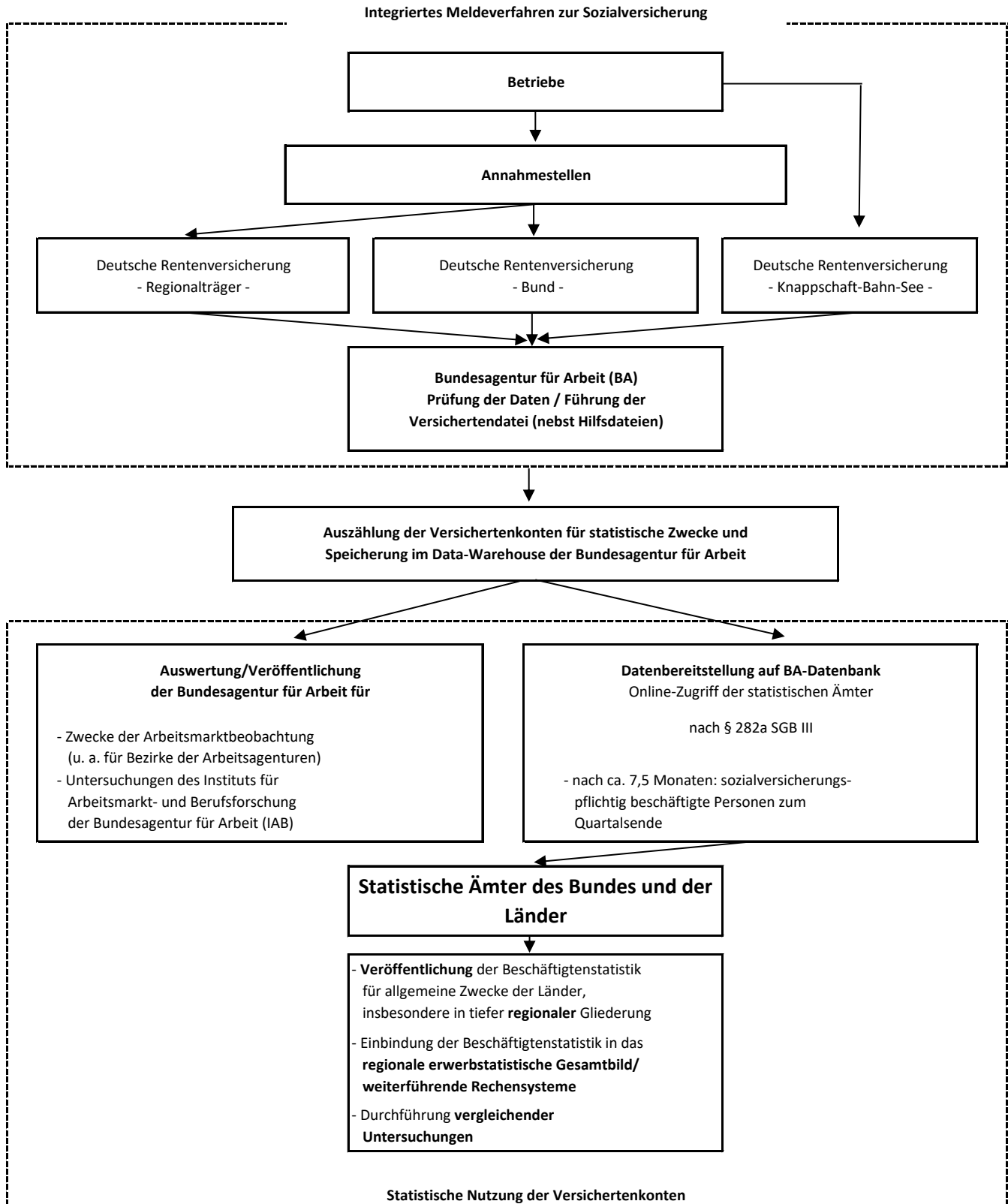
Tabelle 16		Sozialversicherungspflichtig Beschäftigte mit Wohnort in Mecklenburg-Vorpommern am 30. Juni 2024 nach kreisfreien Städten und Landkreisen, Geschlecht, Vollzeit- und Teilzeitbeschäftigten sowie deutschen Beschäftigten, Ausländern und Auszubildenden					
Lfd. Nr.	Land Kreisfreie Stadt Landkreis <i>Große kreisangehörige Stadt</i>	Insgesamt 1) 2)	Und zwar				
			Vollzeitbe- schäftigte	Teilzeitbe- schäftigte	deutsche Beschäftigte	Ausländer	Auszu- bildende
1	2	3	4	5	6	7	8
		Insgesamt					
1	Mecklenburg-Vorpommern	619.544	421.565	197.979	580.353	39.188	23.831
2	Rostock	83.261	56.535	26.726	75.944	7.317	3.342
3	Schwerin	36.686	25.270	11.416	33.630	3.056	1.515
4	Mecklenburgische Seenplatte	96.079	64.026	32.053	91.837	4.242	3.797
5	<i>darunter Neubrandenburg</i>	22.805	15.339	7.466	21.246	1.559	1.087
6	Landkreis Rostock	84.323	57.547	26.776	79.764	4.559	2.959
7	Vorpommern-Rügen	84.403	57.940	26.463	78.788	5.614	3.388
8	<i>darunter Stralsund</i>	20.699	13.874	6.825	19.374	1.324	939
9	Nordwestmecklenburg	63.452	43.327	20.125	60.496	2.956	2.387
10	<i>darunter Wismar</i>	15.590	10.272	5.318	14.220	1.370	612
11	Vorpommern-Greifswald	85.400	55.579	29.821	80.294	5.106	3.528
12	<i>darunter Greifswald</i>	23.730	15.034	8.696	21.675	2.055	892
13	Ludwigslust-Parchim	85.940	61.341	24.599	79.600	6.338	2.915
		Männlich					
14	Mecklenburg-Vorpommern	315.373	269.157	46.216	291.922	23.450	13.583
15	Rostock	43.307	35.442	7.865	38.904	4.403	1.809
16	Schwerin	18.502	15.401	3.101	16.698	1.804	789
17	Mecklenburgische Seenplatte	48.804	41.593	7.211	46.248	2.556	2.163
18	<i>darunter Neubrandenburg</i>	11.590	9.669	1.921	10.597	993	562
19	Landkreis Rostock	42.297	36.838	5.459	39.482	2.815	1.741
20	Vorpommern-Rügen	42.120	35.928	6.192	38.991	3.129	1.948
21	<i>darunter Stralsund</i>	10.508	8.608	1.900	9.659	849	536
22	Nordwestmecklenburg	32.694	28.764	3.930	30.915	1.779	1.427
23	<i>darunter Wismar</i>	8.170	6.874	1.296	7.310	860	360
24	Vorpommern-Greifswald	42.885	35.001	7.884	39.952	2.933	1.966
25	<i>darunter Greifswald</i>	11.849	9.090	2.759	10.579	1.270	434
26	Ludwigslust-Parchim	44.764	40.190	4.574	40.732	4.031	1.740
		Weiblich					
27	Mecklenburg-Vorpommern	304.171	152.408	151.763	288.431	15.738	10.248
28	Rostock	39.954	21.093	18.861	37.040	2.914	1.533
29	Schwerin	18.184	9.869	8.315	16.932	1.252	726
30	Mecklenburgische Seenplatte	47.275	22.433	24.842	45.589	1.686	1.634
31	<i>darunter Neubrandenburg</i>	11.215	5.670	5.545	10.649	566	525
32	Landkreis Rostock	42.026	20.709	21.317	40.282	1.744	1.218
33	Vorpommern-Rügen	42.283	22.012	20.271	39.797	2.485	1.440
34	<i>darunter Stralsund</i>	10.191	5.266	4.925	9.715	475	403
35	Nordwestmecklenburg	30.758	14.563	16.195	29.581	1.177	960
36	<i>darunter Wismar</i>	7.420	3.398	4.022	6.910	510	252
37	Vorpommern-Greifswald	42.515	20.578	21.937	40.342	2.173	1.562
38	<i>darunter Greifswald</i>	11.881	5.944	5.937	11.096	785	458
39	Ludwigslust-Parchim	41.176	21.151	20.025	38.868	2.307	1.175

Tabelle 17			Sozialversicherungspflichtig Beschäftigte mit Wohnort in Mecklenburg-Vorpommern am 30. Juni 2024 nach kreisfreien Städten und Landkreisen, Geschlecht sowie deutschen Beschäftigten und beruflicher Ausbildung				
Lfd. Nr.	Land Kreisfreie Stadt Landkreis <i>Große kreisangehörige Stadt</i>	Geschlecht	Insgesamt	Davon			
				anerkannter Berufs- abschluss 4)	akade- mischer Abschluss 5)	ohne berufliche Ausbildung	unbekannte berufliche Ausbildung
1	2	3	4	5	6	7	8
			Insgesamt				
1	Mecklenburg-Vorpommern	weiblich	304.171	213.117	48.046	23.374	19.634
2		insgesamt	619.544	430.162	88.252	55.878	45.252
3	Rostock	weiblich	39.954	23.762	9.937	3.794	2.461
4		insgesamt	83.261	49.091	19.514	8.893	5.763
5	Schwerin	weiblich	18.184	11.539	3.706	1.661	1.278
6		insgesamt	36.686	22.796	6.906	4.025	2.959
7	Mecklenburgische Seenplatte	weiblich	47.275	34.583	6.446	3.501	2.745
8		insgesamt	96.079	70.169	11.329	8.439	6.142
9	<i>darunter Neubrandenburg</i>	weiblich	11.215	7.722	1.848	1.043	602
10		insgesamt	22.805	15.443	3.404	2.580	1.378
11	Landkreis Rostock	weiblich	42.026	30.158	6.776	2.472	2.620
12		insgesamt	84.323	59.864	12.043	6.080	6.336
13	Vorpommern-Rügen	weiblich	42.283	30.897	5.348	3.094	2.944
14		insgesamt	84.403	61.153	9.617	7.209	6.424
15	<i>darunter Stralsund</i>	weiblich	10.191	6.965	1.715	915	596
16		insgesamt	20.699	13.944	3.254	2.235	1.266
17	Nordwestmecklenburg	weiblich	30.758	22.196	4.288	2.285	1.989
18		insgesamt	63.452	45.423	7.966	5.602	4.461
19	<i>darunter Wismar</i>	weiblich	7.420	4.922	1.300	684	514
20		insgesamt	15.590	10.204	2.531	1.751	1.104
21	Vorpommern-Greifswald	weiblich	42.515	29.451	6.986	3.582	2.496
22		insgesamt	85.400	59.020	12.792	8.230	5.358
23	<i>darunter Greifswald</i>	weiblich	11.881	6.676	3.475	1.182	548
24		insgesamt	23.730	13.247	6.586	2.568	1.329
25	Ludwigslust-Parchim	weiblich	41.176	30.531	4.559	2.985	3.101
26		insgesamt	85.940	62.646	8.085	7.400	7.809
			Darunter				
			Deutsche Beschäftigte				
27	Mecklenburg-Vorpommern	weiblich	288.431	208.823	44.301	20.664	14.643
28		insgesamt	580.353	419.558	80.871	48.107	31.817
29	Rostock	weiblich	37.040	23.050	8.992	3.277	1.721
30		insgesamt	75.944	47.303	17.461	7.509	3.671
31	Schwerin	weiblich	16.932	11.200	3.409	1.414	909
32		insgesamt	33.630	22.016	6.339	3.252	2.023
33	Mecklenburgische Seenplatte	weiblich	45.589	34.133	6.008	3.246	2.202
34		insgesamt	91.837	69.074	10.485	7.598	4.680
35	<i>darunter Neubrandenburg</i>	weiblich	10.649	7.574	1.666	932	477
36		insgesamt	21.246	15.105	3.033	2.155	953
37	Landkreis Rostock	weiblich	40.282	29.711	6.445	2.188	1.938
38		insgesamt	79.764	58.683	11.439	5.230	4.412
39	Vorpommern-Rügen	weiblich	39.797	30.207	4.939	2.619	2.032
40		insgesamt	78.788	59.595	8.846	6.054	4.293
41	<i>darunter Stralsund</i>	weiblich	9.715	6.851	1.594	798	472
42		insgesamt	19.374	13.644	2.953	1.881	896
43	Nordwestmecklenburg	weiblich	29.581	21.835	4.021	2.134	1.591
44		insgesamt	60.496	44.588	7.430	5.065	3.413
45	<i>darunter Wismar</i>	weiblich	6.910	4.778	1.164	606	362
46		insgesamt	14.220	9.844	2.219	1.437	720
47	Vorpommern-Greifswald	weiblich	40.342	28.863	6.210	3.253	2.016
48		insgesamt	80.294	57.545	11.317	7.340	4.092
49	<i>darunter Greifswald</i>	weiblich	11.096	6.556	3.065	1.058	417
50		insgesamt	21.675	12.795	5.755	2.209	916
51	Ludwigslust-Parchim	weiblich	38.868	29.824	4.277	2.533	2.234
52		insgesamt	79.600	60.754	7.554	6.059	5.233

Tabelle 18			Sozialversicherungspflichtig Beschäftigte mit Wohnort in Mecklenburg-Vorpommern am 30. Juni 2024 nach Wirtschaftsabschnitten, Altersgruppen, Geschlecht sowie kreisfreien Städten und Landkreisen					
Lfd. Nr.	Nr. der Klassi- fikation	Wirtschaftsgliederung nach WZ 2008 Altersgruppen (von ... bis unter ... Jahren)	Rostock	Schwerin	Mecklen- burgische Seen- platte	Darunter Neubran- denburg	Landkreis Rostock	Vor- pommern- Rügen
1	2	3	4	5	6	7	8	9
			Insgesamt					
1	A-U	Insgesamt 3)	83.261	36.686	96.079	22.805	84.323	84.403
2	A	Land- und Forstwirtschaft, Fischerei	150	119	2.630	73	2.502	1.780
3	B-E	Produzierendes Gewerbe ohne Baugewerbe	9.536	4.486	12.731	2.867	10.934	7.334
4	C	Verarbeitendes Gewerbe	7.845	3.568	10.385	2.336	8.850	5.652
5	F	Baugewerbe	3.727	2.076	7.282	1.102	6.477	6.675
6	G-I	Handel, Verkehr und Gastgewerbe	20.395	7.476	23.647	5.278	21.307	25.558
7	J	Information und Kommunikation	3.109	1.480	1.512	591	1.592	1.118
8	K	Finanz- und Versicherungsdienstleistungen	1.534	699	1.329	339	1.328	1.001
9	L	Grundstücks- und Wohnungswesen	1.350	420	1.118	287	1.358	1.427
10	M-N	freiberufliche, wissenschaftliche, technische Dienstleistungen; sonstige wirtschaftliche Dienstleistungen	13.787	5.724	10.770	3.328	10.083	9.541
11	O-Q	öffentliche Verwaltung, Verteidigung, Sozialversicherung; Erziehung und Unterricht; Gesundheits- und Sozialwesen	26.057	12.638	31.353	8.001	25.987	26.522
12	R-U	Kunst, Unterhaltung und Erholung; sonstige Dienstleistungen; private Haushalte; exterritoriale Organisationen	3.614	1.567	3.704	938	2.746	3.440
13		Unter 20	1.547	838	2.601	700	2.013	2.310
14		20 - 25	7.155	3.044	6.550	2.070	4.688	5.633
15		25 - 30	9.544	3.021	5.990	1.865	4.672	5.473
16		30 - 35	9.652	3.514	7.502	1.961	6.703	6.835
17		35 - 40	12.081	4.980	12.236	2.978	11.445	10.973
18		40 - 45	10.148	4.635	11.937	2.793	11.360	10.803
19		45 - 50	7.907	3.955	10.729	2.421	9.492	9.220
20		50 - 55	7.414	3.803	10.912	2.334	9.468	9.285
21		55 - 60	9.071	4.444	13.853	2.773	12.244	12.042
22		60 - 65	7.657	3.849	12.228	2.602	10.809	10.415
23		65 und mehr	1.085	603	1.541	308	1.429	1.414
			Darunter					
			Weiblich					
24	A-U	Insgesamt 3)	39.954	18.184	47.275	11.215	42.026	42.283
25	A	Land- und Forstwirtschaft, Fischerei	54	42	695	19	663	429
26	B-E	Produzierendes Gewerbe ohne Baugewerbe	2.274	1.027	2.985	573	2.680	1.794
27	C	Verarbeitendes Gewerbe	1.875	746	2.475	429	2.205	1.519
28	F	Baugewerbe	453	200	822	141	813	742
29	G-I	Handel, Verkehr und Gastgewerbe	8.770	3.370	10.462	2.264	9.682	12.512
30	J	Information und Kommunikation	972	527	499	177	530	352
31	K	Finanz- und Versicherungsdienstleistungen	804	369	824	182	838	599
32	L	Grundstücks- und Wohnungswesen	632	208	553	164	683	697
33	M-N	Freiberufliche, wissenschaftliche, technische Dienstleistungen; sonstige wirtschaftliche Dienstleistungen	6.119	2.681	5.266	1.459	4.995	4.339
34	O-Q	Öffentliche Verwaltung, Verteidigung, Sozialversicherung; Erziehung und Unterricht; Gesundheits- und Sozialwesen	17.765	8.785	22.866	5.663	19.420	18.868
35	R-U	Kunst, Unterhaltung und Erholung; sonstige Dienstleistungen; private Haushalte; exterritoriale Organisationen	2.111	975	2.302	573	1.714	1.950
36		Unter 20	756	409	1.129	339	805	983
37		20 - 25	3.353	1.429	2.823	942	1.965	2.580
38		25 - 30	4.402	1.443	2.777	819	2.208	2.581
39		30 - 35	4.353	1.646	3.661	906	3.528	3.394
40		35 - 40	5.631	2.423	6.058	1.411	5.875	5.528
41		40 - 45	4.775	2.267	5.975	1.360	5.679	5.422
42		45 - 50	3.827	1.977	5.284	1.188	4.717	4.644
43		50 - 55	3.721	1.906	5.475	1.197	4.830	4.780
44		55 - 60	4.675	2.361	7.226	1.548	6.384	6.389
45		60 - 65	4.009	2.082	6.213	1.371	5.438	5.403
46		65 und mehr	452	241	654	134	597	579

Tabelle 18			Sozialversicherungspflichtig Beschäftigte mit Wohnort in Mecklenburg-Vorpommern am 30. Juni 2024 nach Wirtschaftsabschnitten, Altersgruppen, Geschlecht sowie kreisfreien Städten und Landkreisen					
Lfd. Nr.	Nr. der Klassi- fikation	Wirtschaftsgliederung nach WZ 2008 Altersgruppen (von ... bis unter ... Jahren)	Darunter	Nordwest- mecklen- burg	Darunter	Vor- pommern- Greifs- wald	Darunter	Ludwigs- lust- Parchim
			Stralsund		Wismar		Greifs- wald	
1	2	3	10	11	12	13	14	15
			Insgesamt					
1	A-U	Insgesamt 3)	20.699	63.452	15.590	85.400	23.730	85.940
2	A	Land- und Forstwirtschaft, Fischerei	40	1.443	73	1.941	60	3.428
3	B-E	Produzierendes Gewerbe ohne Baugewerbe	1.578	12.597	3.187	9.105	2.156	18.344
4	C	Verarbeitendes Gewerbe	1.215	10.890	2.873	7.514	1.863	16.181
5	F	Baugewerbe	1.304	5.259	932	6.592	1.360	7.025
6	G-I	Handel, Verkehr und Gastgewerbe	4.953	14.038	3.499	18.700	3.883	18.565
7	J	Information und Kommunikation	441	1.039	302	1.163	566	1.317
8	K	Finanz- und Versicherungsdienstleistungen	319	961	222	1.085	328	1.240
9	L	Grundstücks- und Wohnungswesen	285	731	182	1.166	286	735
10	M-N	freiberufliche, wissenschaftliche, technische Dienstleistungen; sonstige wirtschaftliche Dienstleistungen	3.131	6.496	2.030	10.922	3.908	8.666
11	O-Q	öffentliche Verwaltung, Verteidigung, Sozialversicherung; Erziehung und Unterricht; Gesundheits- und Sozialwesen	7.729	18.881	4.520	31.549	10.154	24.236
12	R-U	Kunst, Unterhaltung und Erholung; sonstige Dienstleistungen; private Haushalte; exterritoriale Organisationen	919	2.003	642	3.176	1.029	2.376
13		Unter 20	558	1.674	398	2.222	424	2.087
14		20 - 25	1.705	3.995	1.236	5.773	1.873	5.015
15		25 - 30	1.773	3.944	1.330	6.113	2.695	5.162
16		30 - 35	1.876	5.278	1.437	7.379	2.917	7.055
17		35 - 40	2.683	8.437	2.056	11.260	3.625	11.297
18		40 - 45	2.736	8.432	2.007	10.926	3.055	11.050
19		45 - 50	2.252	7.207	1.680	9.255	2.354	9.554
20		50 - 55	2.146	7.200	1.555	9.245	2.046	10.003
21		55 - 60	2.525	9.008	1.971	11.506	2.342	12.562
22		60 - 65	2.165	7.269	1.688	10.361	2.121	10.807
23		65 und mehr	280	1.008	232	1.360	278	1.348
			Darunter					
			Weiblich					
24	A-U	Insgesamt 3)	10.191	30.758	7.420	42.515	11.881	41.176
25	A	Land- und Forstwirtschaft, Fischerei	11	374	33	473	18	993
26	B-E	Produzierendes Gewerbe ohne Baugewerbe	303	3.177	634	1.997	454	5.622
27	C	Verarbeitendes Gewerbe	254	2.779	556	1.706	398	5.145
28	F	Baugewerbe	141	571	120	701	174	798
29	G-I	Handel, Verkehr und Gastgewerbe	2.270	6.675	1.756	8.852	1.791	8.143
30	J	Information und Kommunikation	128	342	96	428	214	474
31	K	Finanz- und Versicherungsdienstleistungen	169	629	140	664	172	850
32	L	Grundstücks- und Wohnungswesen	120	378	99	545	149	357
33	M-N	Freiberufliche, wissenschaftliche, technische Dienstleistungen; sonstige wirtschaftliche Dienstleistungen	1.304	3.163	893	4.989	1.720	4.229
34	O-Q	Öffentliche Verwaltung, Verteidigung, Sozialversicherung; Erziehung und Unterricht; Gesundheits- und Sozialwesen	5.237	14.194	3.279	22.004	6.631	18.131
35	R-U	Kunst, Unterhaltung und Erholung; sonstige Dienstleistungen; private Haushalte; exterritoriale Organisationen	508	1.254	369	1.862	558	1.576
36		Unter 20	230	683	173	955	209	826
37		20 - 25	784	1.767	575	2.678	972	2.122
38		25 - 30	790	1.787	563	2.950	1.342	2.351
39		30 - 35	860	2.581	617	3.715	1.454	3.414
40		35 - 40	1.327	4.264	972	5.654	1.770	5.453
41		40 - 45	1.354	4.092	951	5.406	1.465	5.308
42		45 - 50	1.139	3.479	806	4.622	1.177	4.503
43		50 - 55	1.092	3.531	753	4.660	1.022	4.902
44		55 - 60	1.348	4.510	1.011	5.984	1.242	6.417
45		60 - 65	1.141	3.658	897	5.332	1.114	5.372
46		65 und mehr	126	406	102	559	114	508

Von der Meldung des Arbeitgebers zur Statistik



Quelle: Statistisches Bundesamt

Fußnotenerläuterungen

- 1) Einschließlich Fälle ohne Angabe zur Arbeitszeit.
- 2) Einschließlich Fälle mit fehlender Information zur Staatsangehörigkeit.
- 3) Einschließlich Fälle ohne Angabe zur Wirtschaftsgliederung.
- 4) Umfasst Personen mit anerkannter Berufsausbildung sowie Meister-/Techniker- oder gleichwertigem Fachschulabschluss.
- 5) Bachelor, Diplom, Magister, Master, Staatsexamen oder Promotion.
- 6) Einschließlich Fälle ohne Angabe zur beruflichen Gliederung bzw. sonstige Fälle.